

T.C
SULTANGAZİ KAYMAKAMLIĞI
ŞEHİT ENGİN TILBAÇ İLKOKULU MÜDÜRLÜĞÜ
2024-2028 STRATEJİK PLANI



İSTİKLALMARŞI

Korkma, sönmez bu şafaklarda yüzen al sancak;
Sönmeden yurdumun üstünde tüten en son ocak.
O benim milletimin yıldızıdır, parlayacak;
O benimdir, o benim milletimindir ancak.

Çatma, kurban olayım, çehreni ey nazlı hilal!
Kahraman ırkıma bir gül! Ne bu şiddet, bu celal?
Sana olmaz dökülen kanlarımız sonra helal...
Hakkıdır Hakk'a tapan milletimin istiklal!

Ben ezelden beridir hür yaşadım, hür yaşarım.
Hangi çılgın bana zincir vuracakmış? Şaşarım!
Kükremiş sel gibiyim, bendimi çiğner, aşarım.
Yırtarım dağları, enginlere sığmam taşarım.

Garbın afakını sarmışsa çelik zırhlı duvar,
Benim iman dolu göğsüm gibi serhaddim var.
Ulusun, korkma! Nasıl böyle bir imanı boğar,
"Medeniyet!" dediğin tek dişi kalmış canavar?

Arkadaş! Yurduma alçakları uğratma sakın.
Siper et gövdeni, dursun bu hayasızca akın.
Doğacaktır sana va'dettiği günler Hakk'ın...
Kim bilir, belki yarın, belki yarından da yakın.

Bastığın yerleri "toprak!" diyerek geçme, tanı:
Düşün altındaki binlerce kefensiz yatanı.
Sen şehit oğlusun, incilme, yazıktır atanı:
Verme, dünyaları alsan da, bu cennet vatanı.

Kim bu cennet vatanın uğruna olmaz ki feda?
Şüheda fığraca toprağı sıksan, şüheda!
Canı, cananı bütün varımı alsın da Huda,
Etmesin tek vatanından beni dünyada cüda.

Ruhumun senden, İlahi, şudur ancak emeli:
Değmesin mabedimin göğsüne namahrem eli.
Bu ezanlar ezanlar-ki şahadetleri dinin temeli
Ebedi yurdumun üstünde benim inlemeli.

O zaman vcd ile bin secde eder-varsın taşım,
Her cerihamdan, İlahi, boşanıp kanlı yaşım,
Fıkrırır ruh-ı mücerred gibi yerden na'şım;
O zaman yükselerek arşa değer belki başım.

Dalgaları sen de şafaklar gibi ey şanlı hilal!
Olsun artık dökülen kanlarımın hepsi helal!
Ebediyen sana yok, ırkıma yok izmihlal:
Hakkıdır, hür yaşamış bayrağımın hürriyet;
Hakkıdır, Hakk'a tapan, milletimin istiklal!

Mehmet AKİ ERSOY

Öğretmenler;
Yeni Nesil Sizin
Eseriniz Olacaktır.

A. Ö. Ö.



GENÇLİĞE HİTABE

Ey Türk gençliği! Birinci vazifen, Türk istikbalini, Türk cumhuriyetini, İlelebet, muhafaza ve müdafaa etmektir.

Mevcudiyetinin ve istikbalinin yegane temeli budur. Bu temel, senin, en kıymetli hazinendir. İstikbalde dahi, seni, bu hazineden, mahrum etmek isteyen, dahili ve harici, bedhahların olacaktır. Bir gün, istiklal ve cumhuriyeti müdafaa mecburiyetine düşersen, vazifeye atılmak için, içinde bulunacağın vaziyetin imkan ve şartlarını düşünmeyeceksin! Bu imkan ve şartlar, çok namüsaait bir mahiyette tezahür edebilir. İstiklal ve cumhuriyetine kastedecek düşmanlar, bütün dünyada emsali görülmemiş bir galibiyetin mümessili olabilirler. Cebren ve hile ile aziz vatanın, bütün kaleleri zapt edilmiş, bütün tersanelerine girilmiş, bütün orduları dağıtılmış ve memleketin her köşesi bilfiil işgal edilmiş olabilir. Bütün bu şartlardan daha elim ve daha vahim olmak üzere, memleketin dahilinde, iktidara sahip olanlar gaffet ve dalalet ve hatta hiyanet içinde bulunabilirler. Hatta bu iktidar sahipleri şahsi menfaatlerini, müstevlerin siyasi emelleriyle tevhit edebilirler. Millet, fakır u zaruret içinde harap ve bitap düşmüş olabilir.

Ey Türk istikbalinin evladı! İşte, bu ahval ve şartlar içinde dahi, vazifen; Türk istiklal ve cumhuriyetini kurtarmaktır! Muhtaç olduğun kudret, damarlarındaki asil kanda, mevcuttur!

A. Ö. Ö.

Okul/Kurum Bilgileri

İli: İSTANBUL		İlçesi: SULTANGAZİ	
Adres:	CEBECİ MAH. S CADDESİ, NO: 46/2	Coğrafi Konum (link)	https://maps.app.goo.gl/m1TsrMfeyYYw5RzK8
Telefon Numarası:	2124758074	Faks Numarası:	2124757876
e- Posta Adresi:	737586@meb.k12.tr	Web sayfası adresi:	sehitengintilbacilkokulu.meb.k12.tr
Kurum Kodu:	737586	Öğretim Şekli:	İkili Eğitim





SUNUŞ

Çok hızlı gelişen, değişen teknolojilerle bilginin değişim süreci de hızla değişmiş ve başarı için sistemli ve planlı bir çalışmayı kaçınılmaz kılmıştır. Sürekli değişen ve gelişen ortamlarda çağın gerekleri ile uyumlu bir eğitim öğretim anlayışını sistematik bir şekilde devam ettirebilmemiz, belirlediğimiz stratejileri en etkin şekilde uygulayabilmemiz ile mümkün olacaktır.

Başarılı olmak da iyi bir planlama ve bu planın etkin bir şekilde uygulanmasına bağlıdır. Kapsamlı ve özgün bir çalışmanın sonucu hazırlanan Stratejik Plan okulumuzun çağa uyumu ve gelişimi açısından tespit edilen ve ulaştırılması gereken hedeflerin yönünü doğrultusunu ve tercihlerini kapsamaktadır. Katılımcı bir anlayış ile oluşturulan Stratejik Plânın, okulumuzun eğitim yapısının daha da güçlendirilmesinde bir rehber olarak kullanılması amaçlanmaktadır. Belirlenen stratejik amaçlar doğrultusunda hedefler güncellenmiş ve okulumuzun 2024-2028 yıllarına ait stratejik plânı hazırlanmıştır. Bu planlama; 5018 sayılı Kamu Mali Yönetimi ve Kontrol Kanunu gereği, Kamu kurumlarında stratejik planlamanın yapılması gerekliliği esasına dayanarak hazırlanmıştır. Zoru hemen başarırız, imkânsızı başarmak zaman alır.

Okulumuza ait bu planın hazırlanmasında her türlü özveriye gösteren ve sürecin tamamlanmasına katkıda bulunan idarecilerimize, stratejik planlama ekiplerimize, İlçe Milli Eğitim Müdürlüğümüz Strateji Geliştirme Bölümü çalışanlarına teşekkür ediyor, bu plânın başarıyla uygulanması ile okulumuzun başarısının daha da artacağına inanıyor, tüm personelimize başarılar diliyorum.

OKAN ALTAY

ŞEHİT ENGIN TILBAÇ İLKOKULU MÜDÜRÜ

İÇİNDEKİLER	
Sunuş.....	4
İçindekiler.....	5
1.GİRİŞ VE STRATEJİK PLANIN HAZIRLIK SÜRECİ	
1.1. Strateji Geliştirme Kurulu ve Stratejik Plan Ekibi.....	6
1.2. Planlama Süreci.....	6
2. DURUM ANALİZİ	
2.1. Kurumsal Tarihçe.....	9
2.2. Uygulanmakta Olan Planın Değerlendirilmesi	9
2.3. Mevzuat Analizi.....	10
2.4. Üst Politika Belgelerinin Analizi.....	11
2.5. Faaliyet Alanları ile Ürün ve Hizmetleri Belirlenmesi.....	14
2.6. Paydaş Analizi.....	16
2.7. Kuruluş İçi Analiz.....	21
2.7.2.İnsan Kaynakları.....	23
2.7.3.Teknolojik Düzey.....	34
2.7.4.Mali Kaynaklar	37
2.8. Dış Çevre Analizi (Politik, Ekonomik, Sosyal, Teknolojik, Yasal ve Çevresel Çevre Analizi -PESTLE).....	41
2.9. Güçlü ve Zayıf Yönler ile Fırsatlar ve Tehditler (GZFT) Analizi	
2.10.Tespit ve İhtiyaçların Belirlenmesi.....	47
3. GELECEĞE BAKIŞ	
3.1.Misyon.....	48
3.2.Vizyon.....	48
3.3.Temel Değerler.....	48
4. AMAÇ, HEDEF VE STRATEJİLERİN BELİRLENMESİ	
4.1. Amaçlar.....	49
4.2. Hedefler.....	49
4.3. Performans Göstergeleri.....	49
4.4. Stratejilerin Belirlenmesi.....	49
4.5. Maliyetlendirme.....	59
5. İZLEME VE DEĞERLENDİRME.....	61

1. GİRİŞ VE STRATEJİK PLANIN HAZIRLIK SÜRECİ

1.1. Strateji Geliştirme Kurulu ve Stratejik Plan Ekibi

2024-2028 dönemi stratejik plan hazırlanması süreci Üst Kurul ve Stratejik Plan Ekibinin oluşturulması ile başlamıştır. Ekip tarafından oluşturulan çalışma takvimi kapsamında ilk aşamada durum analizi çalışmaları yapılmış ve durum analizi aşamasında paydaşlarımızın plan sürecine aktif katılımını sağlamak üzere paydaş anketi, toplantı ve görüşmeler yapılmıştır. Stratejik planlama doğrultusunda bir organizasyon olarak kurumumuzun gelecekte varmak istediği ölçülebilir hedefleri ve bu hedeflere nasıl ulaşılabileceği, bulunduğumuz nokta ile ulaşmayı arzu ettiğimiz durum arasındaki yolu gösteren süreç, analiz edilmeye çalışılmıştır. Durum analizinin ardından geleceğe yönelim bölümüne geçilerek okulumuzun amaç, hedef, gösterge ve eylemleri belirlenmiştir. Çalışmaları yürüten ekip ve kurul bilgileri altta verilmiştir.

Tablo 1. Strateji Geliştirme Kurulu ve Stratejik Plan Ekibi Tablosu

Strateji Geliştirme Kurulu Bilgileri		Stratejik Plan Ekibi Bilgileri	
Adı Soyadı	Ünvanı	Adı Soyadı	Ünvanı
Okan ALTAY	Okul Müdürü	Atilla KOÇKESEN	Müdür Yardımcısı
Cengiz KOYUTÜRK	Müdür Yardımcısı	Mehmet YILDIRIM	Öğretmen
Havva IŞIK	Öğretmen	Vedat vOLĞUN	Öğretmen
Meryem AKTAŞ	Rehber Öğretmen	Yakup VİRAN	Öğretmen
Sinem BERBER	Aile Birliği Başkanı	Ayşenur EKER	Öğretmen
		Sevil KARABACAK	Gönüllü Veli

1.2. Planlama Süreci:

Milli Eğitim Bakanlığı 2024-2028 Stratejik Planı konulu 2013/26 sayılı Genelgesi ve Hazırlık Programı, İstanbul İl Milli Eğitim Müdürlüğü ve Sultangazi İlçe Milli Eğitim Müdürlüğü'nün ilgi yazıları gereği mart ayı içerisinde Stratejik Planlama Çalışmaları kapsamında okul personelimiz içerisinde "Stratejik Plan

Üst Kurulu” ve “Stratejik Planlama Ekibi” kurulmuştur. Stratejik Plan Üst Kurul ve Stratejik Plan Hazırlama Ekipleri listesi ilgili linkte belirtilen alanlara girilerek kayıt işlemi tamamlanmış ve tamamlanan girişlerle ilgili İlçe Milli Eğitim Müdürlüğümüz Strateji Geliştirme Bölümüne üst yazıyla bilgi verilmiştir.

Okulumuzun Stratejik Planına (2024-2028) Stratejik Plan Üst Kurulu ve Stratejik Planlama Ekibi tarafından, çalışma ve yol haritası belirlendikten sonra taslak oluşturularak başlanmıştır. İlçe Milli Eğitim Müdürlüğümüz tarafından gönderilen Stratejik Planlama ile ilgili evraklar Stratejik Planlama ekibimiz tarafından incelenmiştir. Stratejik Planlama süreci hakkında ekip bilgilendirilmiştir.

Önceden hazırlanan anket formlarında yer alan sorular katılımcılara yöneltilmiş ve elde edilen veriler birleştirilerek paydaş görüşleri oluşturulmuştur. Stratejilerin Belirlenmesi;

Stratejik planlama ekibi tarafından, tüm iç ve dış paydaşların görüş ve önerileri bilimsel yöntemlerle analiz edilerek planlı bir çalışmayla stratejik plan hazırlanmıştır.

Bu çalışmalarda izlenen adımlar;

- 1.** Okulun var oluş nedeni (misyon), ulaşmak istenilen nokta (vizyon) belirlenip okulumuzun tüm paydaşlarının görüşleri ve önerileri alındıktan sonra da vizyona ulaşmak için gerekli olan stratejik amaçlar belirlendi. Stratejik amaçlar;
 - a.** Okul içinde ve faaliyetlerimiz kapsamında iyileştirilmesi, korunması veya önlem alınması gereken alanlarla ilgili olan stratejik amaçlar,
 - b.** Okul içinde ve faaliyetler kapsamında yapılması düşünülen yenilikler ve atılımlarla ilgili olan stratejik amaçlar,
- 2.** Stratejik amaçların gerçekleştirilebilmesi için hedefler konuldu. Hedefler stratejik amaçla ilgili olarak belirlendi. Hedeflerin spesifik, ölçülebilir, ulaşılabilir, gerçekçi, zaman bağlı, sonuca odaklı, açık ve anlaşılabilir olmasına özen gösterildi.
- 3.** Hedeflere uygun belli bir amaca ve hedefe yönelen, başlı başına bir bütünlük oluşturan, yönetilebilir, maliyetlendirilebilir faaliyetler belirlendi. Her bir faaliyet yazılırken; bu faaliyet “amacımıza ulaştırır mı” sorgulaması yapıldı.
- 4.** Hedeflerin/faaliyetlerin gerçekleştirilebilmesi için sorumlu ekipler ve zaman belirtildi.
- 5.** Faaliyetlerin başarısını ölçmek için performans göstergeleri tanımlandı.
- 6.** Strateji, alt hedefler ve faaliyet/projeler belirlenirken yasalar kapsamında yapmak zorunda olunan faaliyetler, paydaşların önerileri, çalışanların önerileri, önümüzdeki dönemde beklenen değişiklikler ve GZFT çalışması göz önünde bulunduruldu.
- 7.** GZFT çalışmasında ortaya çıkan zayıf yanlar iyileştirilmeye, tehditler bertaraf edilmeye; güçlü yanlar ve fırsatlar değerlendirilerek kurumun faaliyetlerinde fark yaratılmaya çalışıldı; önümüzdeki dönemlerde beklenen değişikliklere göre de önlemler alınmasına özen gösterildi.
- 8.** Strateji, Hedef ve Faaliyetler kesinleştikten sonra her bir faaliyet maliyetlendirilmesi yapıldı. Maliyeti hesaplanan her bir faaliyetler için kullanılacak kaynaklar belirtildi. Maliyeti ve kaynağı hesaplanan her bir faaliyet/projenin toplamları hesaplanarak bütçeler ortaya çıkartıldı. Çalışmalar gerçekleştirildikten sonra okulumuzun 2024-2028 dönemi stratejik planında son düzenlemeler yapılarak plan taslağı son halini almış ve onaya sunulmuştur.

2. DURUM ANALİZİ

Stratejik planlama sürecinin ilk adımı olan durum analizi, okulumuzun/kurumumuzun “neredeyiz?” sorusuna cevap vermektedir. Okulumuzun/kurumumuzun geleceğe yönelik amaç, hedef ve stratejiler geliştirebilmesi için öncelikle mevcut durumda hangi kaynaklara sahip olduğu ya da hangi yönlerinin eksik olduğu ayrıca, okulumuzun/kurumumuzun kontrolü dışındaki olumlu ya da olumsuz gelişmelerin neler olduğu değerlendirilmiştir. Dolayısıyla bu analiz, okulumuzun/kurumumuzun kendisini ve çevresini daha iyi tanımasına yardımcı olacak ve stratejik planın sonraki aşamalarından daha sağlıklı sonuçlar elde edilmesini sağlayacaktır.

Durum analizi bölümünde, aşağıdaki hususlarla ilgili analiz ve değerlendirmeler yapılmıştır;

- *Kurumsal tarihçe*
- *Uygulanmakta olan planın değerlendirilmesi*
- *Mevzuat analizi*
- *Üst politika belgelerinin analizi*
- *Faaliyet alanları ile ürün ve hizmetlerin belirlenmesi*
- *Paydaş analizi*
- *Kuruluş içi analiz*
- *Dış çevre analizi (Politik, ekonomik, sosyal, teknolojik, yasal ve çevresel analiz)*
- *Güçlü ve zayıf yönler ile fırsatlar ve tehditler (GZFT) analizi*
- *Tespit ve ihtiyaçların belirlenmesi*

2.1. Kurumsal Tarihçe

Okulumuz Hacı Mehmet Cingil İlkokulu- Ortaokulu olarak Sultangazi ilçesi Cebeci Mahallesi S Caddesi sonu 2531/2 sokakta yer almakta iken 18/02/2016 tarihinde şimdiki adresi olan Cebeci Mahallesi S caddesi No.44-46 adresine Hacı Mehmet Cingil İlkokulu olarak taşınmıştır. Milli Eğitim Bakanlığına Bağlı Kurumlara Ait Açma, Kapatma ve Ad Verme Komisyonu'nun 16/10/2017 tarih ve 07 nolu kararı gereği Şehit Engin Tilbaç İlkokulu olarak ismi değiştirilmiştir. Okulumuz zemin kat, giriş kat ve 3 kattan inşa edilmiştir. Zemin katta 146 kişilik çok amaçlı toplantı salonumuz bulunmaktadır. Giriş katının belli bir alanı duvarlarla bölünerek Halk Eğitim Merkezi tarafından kullanılmaktadır. Sınıflarımız diğer 3 katta bulunmaktadır. Okulumuzda 24 derslik, 1 öğretmenler odası, 3 idareci odası, 1 rehberlik servisi, 1 arşiv odası, 1 okuma-drama-zeka oyunları sınıfı bulunmaktadır. Özel eğitim sınıfımız 1 dersliktir ve 2 şube olarak (sabahçı ve öğlenci) eğitim vermektedir. Okulumuz sınıflarında Fatih Projesi kapsamında etkileşimli tahta bulunmaktadır. Her katta wi-fi ağıları mevcuttur.

2.2. Uygulanmakta Olan Stratejik Planın Değerlendirilmesi

2019 yılında yürürlüğe giren İstanbul İl Millî Eğitim Müdürlüğü 2019-2023 Stratejik Planı; Stratejik Plan Hazırlık Süreci, Durum Analizi, Geleceğe Bakış, Amaç Hedef ve Stratejilerin Belirlenmesi ile İzleme ve Değerlendirme olmak üzere beş bölümden oluşturulmuştur. Bu çalışmanın amacı; yeni stratejik planda yer alacak amaç, hedef ve performans göstergelerinin doğru bir çerçevede belirlenmesini temin etmektir. Şehit Engin Tilbaç İlkokulu olarak her yıl düzenli olarak hazırladığımız Stratejik Plan İzleme ve Değerlendirme Raporu çalışmaları sırasında plan başlangıç döneminde belirlediğimiz hedeflerimize ne ölçüde yaklaştığımız ve aksayan yönlerimizin neler olduğu açık bir şekilde ortaya çıkmıştır. Özellikle küresel salgın koşullarının etkisiyle gerileme gösteren göstergeler sayılmazsa Performans Göstergelerinin ve bağlı oldukları Hedef Kartlarının pek çoğunda belirlenen hedeflere ulaşıldığı gözlenmiştir. Hazırlanan İzleme ve Değerlendirme Raporlarının sonuçları bir sonraki yıl için yapılacak çalışmalar konusunda Kurumumuz için yol gösterici olmuştur.

2.3. Yasal Yükümlülükler ve Mevzuat Analizi

YASAL YÜKÜMLÜLÜK (GÖREVLER)	DAYANAK(KANUN, YÖNETMELİK, GENELGE, YÖNERGE)
Atama	657 Sayılı Devlet Memurları Kanunu
	Milli Eğitim Bakanlığına Bağlı Okul ve Kurumların Yönetici ve Öğretmenlerinin Norm Kadrolarına İlişkin Yönetmelik
	Milli Eğitim Bakanlığı Eğitim Kurumları Yöneticilerinin Atama ve Yer Değiştirmelerine İlişkin Yönetmelik
	Milli Eğitim Bakanlığı Öğretmenlerinin Atama ve Yer Değiştirme Yönetmeliği
Ödül, Disiplin	Devlet Memurları Kanunu
	6528 Sayılı Milli Eğitim Temel Kanunu İle Bazı Kanun ve Kanun Hükmünde Kararnamelerde Değişiklik Yapılmasına Dair Kanun
	Milli Eğitim Bakanlığı Personeline Başarı, Üstün Başarı ve Ödül Verilmesine Dair Yönerge
	Milli Eğitim Bakanlığı Disiplin Amirleri Yönetmeliği
Okul Yönetimi	1739 Sayılı Milli Eğitim Temel Kanunu
	Milli Eğitim Bakanlığı İlköğretim Kurumları Yönetmeliği
	Milli Eğitim Bakanlığı Okul Aile Birliği Yönetmeliği
	Milli Eğitim Bakanlığı Eğitim Bölgeleri ve Eğitim Kurulları Yönergesi
	MEB Yönetici ve Öğretmenlerin Ders ve Ek Ders Saatlerine İlişkin Karar
	Taşınır Mal Yönetmeliği
Eğitim-Öğretim	Anayasa
	1739 Sayılı Milli Eğitim Temel Kanunu
	222 Sayılı İlköğretim ve Eğitim Kanunu
	6287 Sayılı İlköğretim ve Eğitim Kanunu ile Bazı Kanunlarda Değişiklik Yapılmasına Dair Kanun
	Milli Eğitim Bakanlığı İlköğretim Kurumları Yönetmeliği
	Milli Eğitim Bakanlığı Eğitim Öğretim Çalışmalarının Planlı Yürütülmesine İlişkin Yönerge
	Milli Eğitim Bakanlığı Öğrenci Yetiştirme Kursları Yönergesi
	Milli Eğitim Bakanlığı Ders Kitapları ve Eğitim Araçları Yönetmeliği

	Milli Eğitim Bakanlığı Öğrencilerin Ders Dışı Eğitim ve Öğretim Faaliyetleri Hakkında Yönetmelik
Personel İşleri	Milli Eğitim Bakanlığı Personel İzin Yönergesi
	Devlet Memurları Tedavi ve Cenaze Giderleri Yönetmeliği
	Kamu Kurum ve Kuruluşlarında Çalışan Personelin Kılık Kıyafet Yönetmeliği
	Memurların Hastalık Raporlarını Verecek Hekim ve Sağlık Kurulları Hakkındaki Yönetmelik
	Milli Eğitim Bakanlığı Personeli Görevde Yükseltme ve Unvan Değişikliği Yönetmeliği
	Öğretmenlik Kariyer Basamaklarında Yükseltme Yönetmeliği
Mühür, Yazışma, Arşiv	Resmi Mühür Yönetmeliği
	Resmi Yazışmalarda Uygulanacak Usul ve Esaslar Hakkındaki Yönetmelik
	Milli Eğitim Bakanlığı Evrak Yönergesi
	Milli Eğitim Bakanlığı Arşiv Hizmetleri Yönetmeliği
Rehberlik ve Sosyal Etkinlikler	Milli Eğitim Bakanlığı Rehberlik ve Psikolojik Danışma Hizmetleri Yönet.
	Okul Spor Kulüpleri Yönetmeliği
	Milli Eğitim Bakanlığı İlköğretim ve Ortaöğretim Sosyal Etkinlikler Yönetmeliği
Öğrenci İşleri	Milli Eğitim Bakanlığı İlköğretim Kurumları Yönetmeliği
	Milli Eğitim Bakanlığı Demokrasi Eğitimi ve Okul Meclisleri Yönergesi
	Okul Servis Araçları Hizmet Yönetmeliği
İsim ve Tanıtım	Milli Eğitim Bakanlığı Kurum Tanıtım Yönetmeliği
	Milli Eğitim Bakanlığına Bağlı Kurumlara Ait Açma, Kapatma ve Ad Verme Yönetmeliği
Sivil Savunma	Sabotajlara Karşı Koruma Yönetmeliği
	Binaların Yangından Korunması Hakkındaki Yönetmelik
	Daire ve Müesseseler İçin Sivil Savunma İşleri Kılavuzu

2.4. Üst Politika Belgeleri Analizi

2024-2028 Stratejik Plan hazırlıkları kapsamında Üst Politika Belgeleri incelenerek belirlenen politikalar ve hedefler doğrultusunda idaremize yönelik olarak verilmiş olan görevler ile ilgili analizler yapılmıştır. Stratejik Plan hazırlıkları kapsamında incelenen Üst Politika Belgelerine Durum Analizi raporunda yer verilmiştir.

Üst Politika belgeleri ayrıntılı olarak taranmış ve bu belgelerden yer alan politikalar incelenmiştir. Bu çerçevede Şehit Engin Tilbaç İlkokulu 2024-2028 Stratejik Planı'nın Stratejik Amaç, Hedef, Performans Göstergeleri ve Stratejileri hazırlanırken bu belgelerden yararlanılmıştır. Üst Politika Belgelerinde yer almayan ancak Okulumuzun Durum Analizi kapsamında öncelik verdiği alanlara geleceğe yönelik bölümünde yer verilmiştir.

Müdürlüğümüzce stratejik planlama sürecine uygun olarak hazırladığımız tüm faaliyetlerimizi 2024-2028 stratejik planımızı, Millî Eğitim Temel Kanunu'nda belirlenen ilke ve amaçları, kalkınma planlarını, programları, ilgili mevzuat ve benimsediği temel ilkeleri göz önüne alarak planladık. Üst Politika Belgeleri Temel Üst Politika Belgeleri ve Diğer Üst Politika Belgeleri olarak iki bölümde incelenmiştir. Üst Politika Belgeleri ile Stratejik Plan ilişkisinin kurulması amacıyla Üst Politika Belgeleri Analiz Tablosu oluşturulmuştur.

Tablo 2. Üst Politika Belgeleri Analiz Tablosu

Temel Üst Politika Belgeleri	Diğer Üst Politika Belgeleri
12. Kalkınma Planı	Diğer Kamu Kurum ve Kuruluşlarının Stratejik Planları
2022-2024 Orta Vadeli Program	Mesleki Eğitim Kurulu Kararları
Orta Vadeli Mali Planlar	Türkiye Yeterlilikler Çerçevesi
2024 Yılı Cumhurbaşkanlığı Yıllık Programı	Ulusal ve Uluslararası Kuruluşların Eğitim ve Türkiye ile İlgili Raporları
Cumhurbaşkanlığı İcraat Programları	İstanbul Valiliği Onaylı İlgili Raporları
MEB 2024-2028 Stratejik Planı	2024-2028 İstanbul Bölge Planı
20. Millî Eğitim Şurası Kararları	Avrupa Birliği 2030 Dijital Pusulası
Millî Eğitim Kalite Çerçevesi	Avrupa Birliği Müktesebatı ve Ülke Raporları

2.5. Faaliyet Alanları ile Ürün/Hizmetlerin Belirlenmesi

Şehit Engin Tilbaç İlkokulu Müdürlüğünün faaliyet alanları ve sunmuş olduğu hizmetler aşağıdaki başlıklarda toplanmıştır.

Şehit Engin Tilbaç İlkokulu Faaliyet Alanları

FAALİYET ALANI: EĞİTİM	FAALİYET ALANI: YÖNETİM İŞLERİ
Hizmet-1: Rehberlik Hizmetleri <ul style="list-style-type: none">• Psikolojik Danışma• Sınıf İçi Rehberlik Hizmetleri• Meslek Tanıtımı ve Yönlendirme	Hizmet-1: Öğrenci işleri hizmeti <ul style="list-style-type: none">• Kayıt-Nakil işleri• Devam-devamsızlık• Sınıf geçme
Hizmet-2: Sosyal-Kültürel Etkinlikler <ul style="list-style-type: none">• Halk oyunları• Koro• Satranç• Yarışmalar• Kültürel Geziler• Sergiler• Tiyatro• Kermes ve Şenlikler• Piknikler• Yazarlarla Buluşma Etkinlikleri• Sosyal Kulüp ve Toplum Hizmeti Çalışmaları	Hizmet-2: Öğretmen işleri hizmeti <ul style="list-style-type: none">• Derece terfi• Hizmet içi eğitim• Özlük hakları• Sendikal Hizmetler
Hizmet-3: Spor Etkinlikleri <ul style="list-style-type: none">• Futbol,• Voleybol• Basketbol	Hizmet-3: Mali İşlemler <ul style="list-style-type: none">• Okul Aile Birliği işleri• Bütçe işlemleri• Bakım-onarın işlemleri• Taşınır Mal işlemleri
Hizmet-4: İzcilik Etkinlikleri <ul style="list-style-type: none">• Günlük Çalışma Kampları• Mahalli Kamplar• Resmi Bayram Törenleri	
FAALİYET ALANI: ÖĞRETİM	FAALİYET ALANI: YETİŞKİN EĞİTİMİ VELİLERLE İLİŞKİLER
Hizmet-1: Öğretimin Planlanması <ul style="list-style-type: none">• Planlar• Öğretmenler Kurulu	Hizmet-1: Sağlık Hizmetleri <ul style="list-style-type: none">• Ağız ve Diş Sağlığı Semineri• Çocuk Hastalıkları Semineri

<ul style="list-style-type: none"> • Zümre toplantıları 	
Hizmet-2: Öğretimin Uygulanması <ul style="list-style-type: none"> • Sınıf içi uygulamalar • Gezi ve inceleme • Yetiştirme kursları • Kazanım değerlendirme 	Hizmet-2: Kurslar <ul style="list-style-type: none"> • Okuma-Yazma kursları • Bilgisayar kursları • Okullar Hayat Olsun Projesi
Hizmet-3: Öğretimin Değerlendirilmesi <ul style="list-style-type: none"> • Dönem içi değerlendirmeler • Ortak sınavlar 	Hizmet-3: Velilerle İlgili Hizmetler <ul style="list-style-type: none"> • Veli toplantıları • Veli iletişim hizmetleri • Okul-Aile Birliği faaliyetleri

Şehit Engin Tilbaç İlkokulu Ürün-Hizmet Listesi

Öğrenci kayıt, kabul ve devam işleri	Eğitim hizmetleri
Öğrenci başarısının değerlendirilmesi	Öğretim hizmetleri
Sınav işleri	Toplum hizmetleri
Sınıf geçme işleri	Kulüp çalışmaları
Öğrenim belgesi düzenleme işleri	Öğrenim Belgesi
Personel işleri	Sosyal, kültürel ve sportif etkinlikler
Öğrenci davranışlarının değerlendirilmesi	Burs hizmetleri
Öğrenci sağlığı ve güvenliği	Bilimsel araştırmalar
Okul çevre ilişkileri	Yaygın eğitim
Rehberlik	Mezunlar (Öğrenci)

Okulumuzda öğrencilerimizin kayıt, nakil, devam-devamsızlık, not, öğrenim belgesi düzenleme işlemleri e-okul yönetim bilgi sistemi üzerinden yapılmaktadır. Öğretmenlerimizin özlük, derece-kademe, terfi, hizmet içi eğitim, maaş ve ek ders işlemleri mebbis ve kbs sistemleri üzerinden yapılmaktadır. Okulumuzun mali işlemleri ilgili yönetmeliklere uygun olarak yapılmaktadır. Okulumuzun rehberlik anlayışı sadece öğrenci odaklı değildir. Sınıf öğretmenlerimiz öğrenci ve velilere yönelik seminerler düzenlemekte, çeşitli anket ve envanterler uygulamaktadır. Düzenli olarak veli görüşmeleri yapılmaktadır. Okulumuzda davranış problemi gözlemlenen sınıf ve öğrenciler güdülenerek olumlu davranış kazanmalarını sağlamak amaçlanmaktadır.

Okulumuz İl ve İlçe Milli Eğitim Müdürlüğümüz tarafından düzenlenen sosyal, kültürel ve sportif yarışmalara katılmaktadır. Okulumuzda kültürel geziler, tiyatro, piknik, kermes gibi faaliyetler düzenlenmektedir. Yılsonunda ana sınıflarımız düzenlenen şenliklere katılmaktadır. Okulumuzda öğrencilerimize yönelik olarak hafta içi ders dışı etkinlik çalışmaları yapılmaktadır.

2.6. Paydaş Analizi

Şehit Engin Tilbaç İlkokulu Stratejik Planlama Ekibi olarak planımızın hazırlanması aşamasında katılımcı bir yapı oluşturmak için ilgili tarafların görüşlerinin alınması ve plana dahil edilmesi gerekli görülmüş ve bu amaçla paydaş analizi çalışması yapılmıştır. Ekibimiz tarafından iç ve dış paydaşlar belirlenmiş, bunların önceliklerinin tespiti yapılmıştır.

Paydaş görüş ve beklentileri (GZFT) Analizi Formu, Çalışan Memnuniyeti Anketi, Öğrenci Memnuniyeti Anketi, Veli Anketi Formu kullanılmaktadır. Aynı zamanda öğretmenler kurulu toplantıları, Zümre toplantıları gibi toplantılarla görüş ve beklentiler tutanakla tespit edilmekte Okulumuz bünyesinde değerlendirilmektedir.

Milli Eğitim Bakanlığı, Kaymakamlık, İlçe Milli Eğitim Müdürlükleri, Okullar, Yöneticiler, Öğretmenler, Özel Öğretim Kurumları, Öğrenciler, Okul aile birlikleri, Memur ve Hizmetli, Belediye, İl Sağlık Müdürlüğü, Meslek odaları, Sendikalar, Vakıflar, Muhtarlıklar, Tarım İlçe Müdürlüğü, Sivil Savunma İl Müdürlüğü, Türk Telekom İlçe Müdürlüğü, Medya vb.

İç paydaşlar;

Öncelikle iç paydaşlarımız olan öğretmenlerimiz ve personellerimizle görüşmeler yaparak stratejik plan ekibi oluşturulmuştur. Oluşturulan bu ekip ile GZFT analizi yapılmıştır.

Gözlem sonuçlarına dayanarak diğer iç paydaşlarımız olan öğrencilerin istek ve ihtiyaçları hakkında yapılan çalışmalar sonucu planımızın GZFT ve geleceğe yönelim bölümleri oluşturulmuştur.

Dış paydaşlar;

Yakın çevremizden başlayarak öncelikle yakınımızda bulunan Sultangazi Şehit Engin Tilbaç İlkokulu ve mahallemizin muhtarı ile görüşmeler yapılmış ve ortak çalışmalar yapılması kararlaştırılmıştır.

Ayrıca İl Milli Eğitim Müdürlüğü'nün ve İlçe Milli Eğitim Müdürlüğü'nün diğer kurumlarla yapmış oldukları protokollerin gereği her türlü çalışma yapılacaktır.

Paydaş Anketlerin Sonuçları

- ÖĞRENCİ ANKET ANALİZİ
- Öğrenci Anket Analizi (Bu anket 52 okulumuz öğrencileri tarafından doldurulmuştur.)

Sıra No	MADDELER	Ortalama Sonuç	KATILMA DERECEŚİ				
			Kesinlikle	Katılıyorum	Kararsızım	Kisimen	Katılmıyorum
			5	4	3	2	1
1	Öğretmenlerimle ihtiyaç duyduğumda rahatlıkla görüşebilirim.	4,57	34	11	8	-	1
2	Okul müdürü ile ihtiyaç duyduğumda rahatlıkla konuşabiliyorum.	4,21	24	23	4	-	1
3	Okulun rehberlik servisinden yeterince yararlanabiliyorum.	4,25	22	23	6	-	1
4	Okula ilettiğimiz öneri ve isteklerimiz dikkate alınır.	4,27	20	27	4	1	-
5	Okulda kendimi güvende hissediyorum.	4,19	20	24	6	2	-
6	Okulda öğrencilerle ilgili alınan kararlarda bizlerin görüşleri alınır.	4,13	19	21	12	-	-
7	Öğretmenler yeniliğe açık olarak derslerin işlenişinde çeşitli yöntemler kullanmaktadır.	4,25	20	25	7	-	-
8	Derslerde konuya göre uygun araç gereçler kullanılmaktadır.	4,40	17	20	11	4	-
9	Teneffüslerde ihtiyaçlarımı giderebiliyorum.	4,09	15	27	10	-	-
10	Okulun içi ve dışı temizdir.	4,01	18	20	11	3	-
11	Okulun binası ve diğer fiziki mekânlar yeterlidir.	4,17	17	22	8	4	1
12	Okul kantininde satılan malzemeler sağlıklı ve güvenlidir.	4,13	20	23	5	4	-

ÖĞRETMEN ANKET ANALİZİ

- Öğretmen Anket Analizi (Bu anket okulumuz öğretmenleri tarafından doldurulmuştur.)

Sıra No	MADDELER	Ortalama Sonuç	KATILMA DERECEŚİ				
			Kesinlikle	Katılıyorum	Kararsızım	Kismen	Katılmıyorum
			5	4	3	2	1
1	Okulumuzda alınan kararlar, çalışanların katılımıyla alınır.	5	12	-	-	-	-
2	Kurumdaki tüm duyurular çalışanlara zamanında iletilir.	4,75	9	3	-	-	-
3	Her türlü ödüllendirmede adil olma, tarafsızlık ve objektiflik esastır.	4,66	8	4	-	-	-
4	Kendimi, okulun değerli bir üyesi olarak görürüm.	5	12	-	-	-	-
5	Çalıştığım okul bana kendimi geliştirme imkânı tanımaktadır.	4,75	9	3	-	-	-
6	Okul, teknik araç ve gereç yönünden yeterli donanıma sahiptir.	4,5	9	2	1	-	-
7	Okulda çalışanlara yönelik sosyal ve kültürel faaliyetler düzenlenir.	4,66	8	4	-	-	-
8	Okulda öğretmenler arasında ayırım yapılmamaktadır.	4,83	10	2	-	-	-
9	Okulumuzda yerelde ve toplum üzerinde olumlu etki bırakacak çalışmalar yapmaktadır.	4,75	9	3	-	-	-
10	Yöneticilerimiz, yaratıcı ve yenilikçi düşüncelerin üretilmesini teşvik etmektedir.	5	12	-	-	-	-
11	Yöneticiler, okulun vizyonunu, stratejilerini, iyileştirmeye açık alanlarını vs. çalışanlarla paylaşır.	4,83	11	-	1	-	-

VELİ ANKETİ SONUÇLARI

- Veli Anket Analizi (Bu anket okulumuz velileri tarafından doldurulmuştur.)

Sıra No	MADDELER	Ortalama Sonuç	KATILMA DERECEĞİ				
			Kesinlik	Katılıyorum	Kararsızım	Kısmen Katılıyorum	Katılmıyorum
			5	4	3	2	1
1	İhtiyaç duyduğumda okul çalışanlarıyla rahatlıkla görüşebiliyorum.	4,82	26	1	2		
2	Bizi ilgilendiren okul duyurularını zamanında öğreniyorum.	4,79	25	2	2		
3	Öğrencimle ilgili konularda okulda rehberlik hizmeti alabiliyorum.	4,41	16	9	4		
4	Okula ilettiğim istek ve şikâyetlerim dikkate alınıyor.	4,48	18	8	2	1	
5	Öğretmenler yeniliğe açık olarak derslerin işlenişinde çeşitli yöntemler kullanmaktadır.	4,06	16	4	5	4	
6	Okulda yabancı kişilere karşı güvenlik önlemleri alınmaktadır.	4,27	18	5	4	2	
7	Okulda bizleri ilgilendiren kararlarda görüşlerimiz dikkate alınır.	4,34	18	4	6	1	
8	E-Okul Veli Bilgilendirme Sistemi ile okulun internet sayfasını düzenli olarak takip ediyorum.	4,31	17	8	2	2	
9	Çocuğumun okulunu sevdiğini ve öğretmenleriyle iyi anlaşmış olduğunu düşünüyorum.	4,62	19	7	3		

Tablo 9: Yararlanıcı-Ürün/Hizmet Matrisi

Ürün/Hizmet	Personel işleri	Değerlendirme	Öğrenci başarısının değerlendirilmesi	Öğrenci kayıt, kabul ve devam işleri	Öğrencilere Ücretsiz Ders	Sınav işleri	Sınıf geçme işleri	Öğrenim belgesi	Sportif Faaliyetler	Sosyal ve Kültürel Faaliyetler	Öğrenci davranışlarının	Öğrenci sağlığı ve güvenliği	Mezunlar (Öğrenci)	Öğrenci Servisleri	Eğitim-Öğretimi ve Yönetimi	Gelistirme Çalışmaları	Fiziki Nitelik Geliştirme	Staj işleri	Okul çevre ilişkileri
Milli Eğitim Bakanlığı	√	√	√	√	√	√									√	√	√		
İstanbul Valiliği	√														√	√			√
İstanbul İl Milli Eğitim Müdürlüğü	√	√		√	√	√			√	√		√			√	√	√		
Sultangazi Kaymakamlığı	√				√					√					√	√			
Sultangazi İlçe Milli Eğitim Müdürlüğü	√	√	√	√	√	√	√	√	√	√	√	√	√	√	√	√	√	√	√
Okullar /Kurumlar		√							√	√					√	√	√	√	√
Özel Öğretim Kurumları		√	√			√			√	√									
Yöneticilerimiz	√	√	√	√	√	√	√	√	√	√	√	√	√	√	√	√	√		√
Öğretmenler	√	√	√		√	√	√		√	√	√	√	√	√	√				√
Öğrenciler		√			√	√			√	√		√	√	√					√
Okul aile birlikleri																	√		√
Memur ve Hizmetli	√																√		√
Belediye									√	√							√		√
İlçe Sağlık Müdürlüğü												√							
Meslek odaları		√											√						

Eđitim Sendikaları	√													√			√
Vakıflar															√		√
Muhtarlıklar															√		√
Tarım İlçe Müdürlüğü											√						√
Sivil Savunma İl Müdürlüğü											√				√		
Türk Telekom İlçe Müdürlüğü															√		
Medya		√												√	√		√

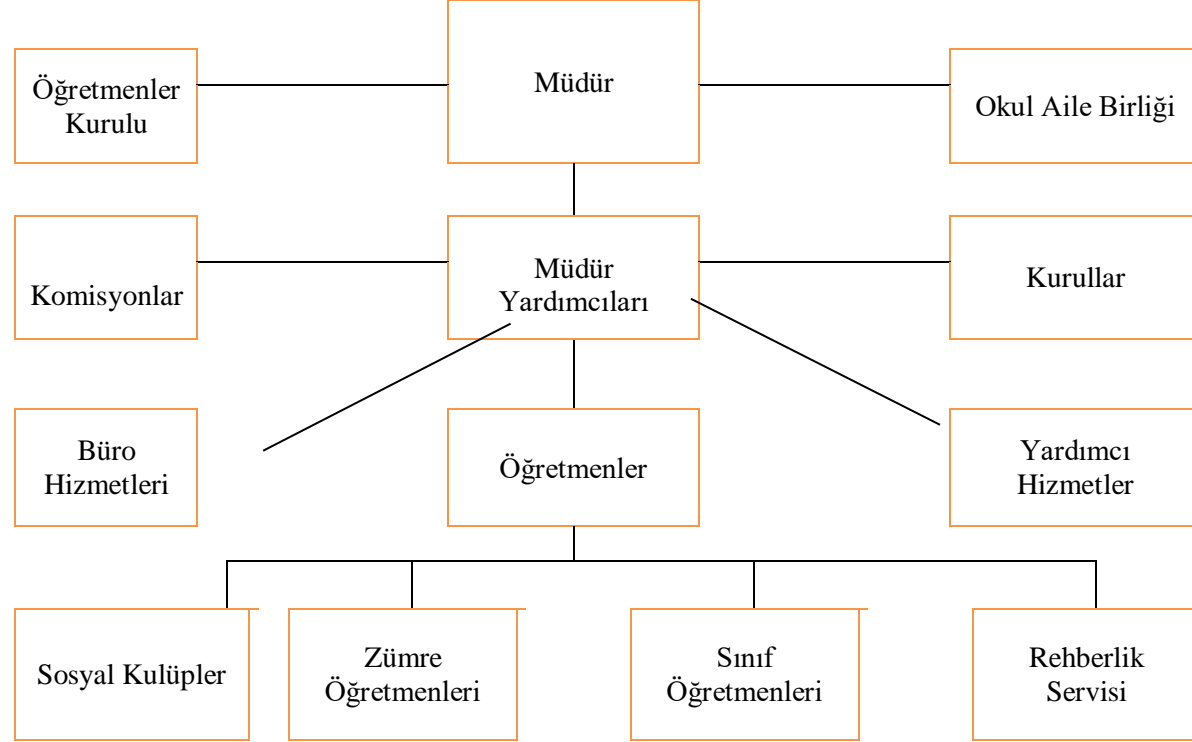
Paydaşların değerlendirmesi: Paydaş önem/etki matrisinde güçlü ise birlikte belirlendi. Zayıf ve önemli ise taleplerini önemseyip gözetilmesi sağlandı ve çalışmalara dâhil edildi. Güçlü ve önemsiz faaliyetler bilgilendirildi. Zayıf ve önemsiz ise kurumlarını faaliyetlerini izlenmesi istenildi.

Tablo 10: Paydaş Önem Etki Matrisi

PAYDAŞIN ADI	Önem		Etki	
	Önemli	Önemsiz	Güçlü	Zayıf
Milli Eğitim Bakanlığı	√		Birlikte çalış	
Kaymakamlık	√		Birlikte çalış	
İlçe Milli Eğitim Müdürlükleri	√		Birlikte çalış	
Okullar		√		İzle
Yöneticiler	√		Çalışmalara dâhil et	
Öğretmenler	√		Çalışmalara dâhil et	
Öğrenciler	√		Çalışmalara dâhil et	
Özel Öğretim Kurumları		√		İzle
Okul Aile Birlikleri	√		Çalışmalara dâhil et	
Memur ve Hizmetliler	√		Çalışmalara dâhil et	
Belediye		√	Bilgilendir	
İlçe Sağlık Müdürlüğü		√		İzle
Meslek odaları		√	Bilgilendir	
Sendikalar		√		İzle
Vakıflar		√		İzle
Muhtarlıklar		√		İzle
Tarım İlçe Müdürlüğü		√		İzle
Sivil Savunma İl Müdürlüğü		√		İzle
Türk Telekom İlçe Müdürlüğü		√		İzle

2.7. Okul/Kurum İi Analiz

2.7.1 Şehit Engin Tilba İlkokulu Teşkilat Şeması



Okulda Oluşturulan Birimler (TABLO-7)

Görevler	Görevle İlgili bölüm, birim, kurul/komisyon	Görevle İlgili işbirliği(paydaşlar)	Hedef Kitle
Okul ve aile iş birliğini sağlamak, okula maddi kaynak oluşturmak	Okul Aile Birliği	Okul yönetimi, öğretmen ve diğer çalışanlar	Öğrenci
Eğitim-öğretimin planlanması ve yönetim ile ilgili en üst karar alma organı	Öğretmenler Kurulu	Okul Yönetimi, Öğretmenler	Öğrenci
Satın alma ile ilgili işlemler	Satın Alma Komisyonu	Okul Yönetimi	-
Öğrenci sosyal ve kişilik hizmetlerinin planlanması ve geliştirilmesi	Psikolojik Danışma ve Rehberlik Hizmetleri Yürütme Komisyonu	Rehberlik Servisi, Sınıf Rehber Öğretmenleri, Okul Yönetimi	Öğrenci
Öğrenci davranışlarının değerlendirilmesinin yapılması, gerekli yaptırım ve ödüllendirme işlemlerinin yapılması.	Öğrenci Davranışları Değerlendirme Kurulu	Okul Yönetimi, Rehberlik Servisi, Sınıf Rehber Öğretmenleri	Öğrenci
Sosyal etkinliklerin planlanması ve uygulanması	Sosyal Etkinlikler Kurulu	Okul Yönetimi, Okul Aile Birliği	Öğrenci
Paylaşımçı ve iş birliğine dayalı yönetim anlayışıyla eğitim-öğretimin niteliğini ve öğrenci başarısını artırmak, okulun fizikî ve insan kaynaklarını geliştirmek, öğrenci merkezli eğitim yapmak, eğitimde planlı ve sürekli gelişim sağlamak	Okul Gelişim Yönetim Ekibi	Okul Yönetimi, Öğretmenler, Veliler	Öğrenci

2.7.2. İnsan Kaynakları

Okul yöneticilerimiz, insan kaynaklarına ilişkin politika, strateji ve planların oluşturulması ve bu sürece çalışanların katılımlarını onlar da içindeyken oluşturulan misyon ve vizyonun birer planlayıcısı olduklarını hissettirerek, olayların içerisinde yer almalarını sağlayarak, bilgi ve düşüncelerine saygı göstererek, dinleyerek, önemseyerek, bize ait olma kavramını sürekli empoze ederek sağlarlar. Çalışanların, mevcut ve gelecekteki yeterlilik gereksinimlerinin uygun hale getirilmesi amacıyla eğitim ve geliştirme planlarını, tarafsız güvenilir ve herhangi bir baskı olmaması amacıyla gizli (isimsiz) olarak yapılan geri bildirimli anketler kullanırlar.

Ayrıca anketlere tam katılımın olmasını sağlayarak var olabilecek sapmayı aza indirgerler. Geri bildirim alınacak birçok yol olmasına karşın, bu yolların çoğunun güvenilirlikleri tarafsızlıkları da göz önünde bulundurularak uygulanırlar. Bunların başında dilek kutusu, gözlemler ve müşteri memnuniyeti gelir.

Okulumuzun insan kaynakları yönetime ilişkin temel politika ve stratejileri Milli Eğitim Bakanlığının politika ve stratejisine uyumlu olarak “çalışanların yönetimi süreci” kapsamında yürütülmektedir. İnsan kaynaklarına ilişkin politika ve stratejiler okulumuzun kilit süreçleri ile uyum içerisindedir. Okulumuzun kilit süreçleri Okul Gelişim Yönetim Ekibinde “eğitim-öğretim süreci”, ”okul-veli ve öğrenci işbirliği süreci” olarak belirlenmiştir.

Okulumuzda işe alma, işten çıkarma ve ücretlendirme ile ilgili konular Milli Eğitim Bakanlığı kanun ve yönetmeliklerine uygun olarak yapılmaktadır. Bunun dışında destek personel alımı, mesleki yetkinlikleri ve yapılan işin niteliğine uygunluğu dikkate alınarak, belirtilen yasa ve yönetmelikleri kapsayan şartlarda okul idaresi ve Okul Aile Birliği tarafından yapılmaktadır.

Kanun ve yönetmeliklerde belirtilen ders saati sayısına ve norm kadro esasına göre insan kaynakları planlaması yapılmaktadır.

Çalışanın işten ayrılması (emekli olma, yer değiştirme) durumunda, yerine atama Milli Eğitim Bakanlığı prosedürleri doğrultusunda yapılmaktadır. Çalışanların kısa süreli (rapor, izin vb.) ayrılmaları durumunda ise dersin boş geçmemesi için gerekli planlama yapılmaktadır. Yönetici veya dersi boş olan öğretmenler derslere girmektedir.

Okulumuzda her yıl bireysel, yetenek, bilgi ve beceri derslerinde ders sayısına göre ihtiyaç planlaması yapılarak ücretli öğretmen çalıştırılmaktadır.

İş dağılımı yapılmadan önce çalışanların (yazılı veya sözel olarak) istekleri göz önüne alınarak ders planlamaları ve nöbet uygulamaları yapılmaktadır. Çeşitli görevlendirilmelerde ve görev dağılımında çalışanların uzmanlık alanları ve yetkinlikleri esas alınmaktadır.

Çalışanların bilgi birikimi ve yeteneklerini artırmak, performans gelişimlerini sağlamak amacıyla hizmet içi eğitimler planlanmakta ve uygulanmaktadır. İnsan kaynaklarına ilişkin politika ve stratejiler belirlenirken çalışanlar bu sürece dâhil edilmekte ve bu stratejiler her yıl Okul Gelişim Yönetim Ekibi tarafından

güncellenmektedir. Kaliteli ve çağdaş eğitim politikamızın amacı evrensel düşüncelere sahip, yaratıcı, demokratik, insan haklarına saygılı, yeniliklere açık, katılımcı ve çağdaş bireyler yetiştirmektir.

Okul yöneticilerimiz, ilgili mevzuat ve kuruma özgü uygulamalar dâhilinde ödül sürecinin gerçekleştirilmesine ve geliştirilmesine; doğru zamanlama, tutarlılık, demokratik ve etik kurallar çerçevesinde katkıda bulunurlar.

Çalışanların performanslarının değerlendirilmesi için maarif müfettişleri tarafından rehberlik ve denetimler yapılmakta, yapılan denetimler denetim raporlarıyla değerlendirilmektedir. Çalışanların daha iyi performans göstermelerini sağlamak için performans değerlendirme ve geliştirme sistemi oluşturulmuştur. Bu sistemle çalışanların yetkinlik bazı değerlendirilmesi yapılmakta, kuvvetli yönleri ve iyileştirmeye açık yönleri belirlenerek çalışanlarla birebir paylaşılması sağlanmaktadır.

Çalışanları öğrenci ve liderler değerlendirmektedir. Performans değerlendirme sistemi sonucunda sözlü ve yazılı tanıma yapılarak çalışanın motivasyonu sağlanmaktadır.

Okul yöneticilerimiz, iyileştirme çalışmalarına birey ve ekip düzeyinde katılımı doğru görevlendirmelerle, doğru süreç tanımlamalarıyla, gönüllük esasını kullanarak davet ederler.

Okulumuzda iyileştirme çalışmalarına katılım, takım ruhuna sahip olma ilkimiz de göz önüne alınarak değişmeye ve gelişmeye açık olma ilkimizden yola çıkarak gönüllülük ve yetkilendirme yapılarak sağlanmaktadır.

Okulumuz çalışanlarının grup dayanışmasını sağlamak için yılda bir kez piknik, en az bir kere çalışanların katılımıyla yemekler düzenlenmektedir. Ayrıca, özel çalışma proje toplantılarında kahvaltı ve yemek organizasyonları yapılmaktadır.

Okul yöneticilerimiz, bireysel ve ekip düzeyinde, okulun bütününde öğrenme olanaklarını, okulun tüm araç ve gereçlerini kullanıma sokarak, zaman vererek, öğrenme olanaklarını oluşturmakta, katılımın davet yoluyla sağlanmasını, istekleri karşılayıp çalışmayı istekli ve özenli hale getirmektedir.

Ekip düzeyinde ise ekibin yanında yer alarak onların kendi içlerinde misyon ve vizyon yaratmasını sağlayıp, yapılan işleri önemli ve önemsiz olarak ayırmadan saygı, sevgi ve güven ortamı yaratarak, öğrenme olanaklarını oluşturmakta ve katılımları özendirilmektedirler.

Okul yöneticilerimizin öncülüğünde belirlenen, birey ve ekip düzeyindeki hedefler, tüm birey ve ekiplerin ortak birer yansıması olarak ortaya çıktığından kurumun hedefleri ile uyumlu olmaktan öteye birbirini destekler nitelik taşımaktadır.

Çalışanların performans göstermeleri için geri bildirimler alarak ve işin yakın takipçisi olarak, gözlemlerini de öz değerlendirmelerine ekleyerek belirleyip işin içinde yer alırlar. Çalışanların performansının her adımını takip ederler, benimserler, imkânlarını gerektiğinde zorlayarak isteklerini karşılayarak yardımcı olurlar.

Okulumuzda eğitim-öğretim kalitesi yüksek, kendi alanlarında yetkin öğretmen kadrosu bulunmaktadır. Çalışanlar Milli Eğitim Bakanlığı mevzuatındaki değişikliklere göre bilgilendirilmekte, öğretmenlere yapılan anketlerde ihtiyaç duyulan konularla ilgili programlar Ekip düzeyinde ise örgüt kültürünü yansıtmak, bireysel farklılıklara önem vermek ve takım ruhuna sahip olmak ilkelerimizle hareket eden, birbirleri ile işbirliğine açık öğretmenlerimiz tarafından öğrenme olanakları oluşturulmakta ve katılıma özendirilmektedir. Öğrenme faaliyetlerine ilişkin bilgiler çeşitli ortamlardan elde edilmektedir. Çalışanların kendilerini geliştirmeleri amacıyla öğrenme faaliyetleri desteklenmekte ve seminer, toplantı, eğitim vb. katılmaları sağlanmaktadır.

Okul yöneticilerimiz, çalışanların katılımını (örneğin okul içi seminer, konferans ve törenler düzenlenerek özendirilmesi) performanslarını doğru değerlendirerek, çalışanların başarılarını paylaşarak, onların kendilerini ortaya koymaları için olanak yaratarak, kendilerini tanıma süreçlerinde önderlik ederek, çalışanların katılımını özenli hale getirmekte ve desteklemektedir.

Yöneticilerimiz, insan kaynaklarına ilişkin, politika, strateji ve planların oluşturulmasını ve bu sürece çalışanların katılımını, öncelikle çalışanlarını tanımayla başlayan süreçte, onların yeterliliklerini göz önüne alarak, doğru görevlendirmeler de bulunarak ödül mekanizmasını sağlarlar. Okulumuzda çalışanların ekip çalışmalarını özendirmek amacıyla eğitim verilmekte özellikle yeni oluşturulan performans değerlendirme sisteminde iyileştirme çalışmalarına katılım, ekip sorumluluğu üstlenme yetkinlik olarak alınmıştır. Bununla birlikte okulumuzda sosyal kulüple, okul yöneticilerimiz, iletişim gereksinimlerini anket, soru-cevap, birebir görüşme yöntemi ile saptarlar. Bu çerçevede iletişim politikalarını oluştururlar. Oluşan politika doğrultusunda teknolojiyi yakın takip edip, bu teknolojiyi okula getirerek kullanırlar. Yukarıdan aşağıya, aşağıdan yukarıya ve yatay iletişim kanallarını düzenledikleri etkinliklerle oluştururlar. (özel toplantılar, seminerler, piknik vb.) Bu kanalların sürekli açık olup olmadığını denetleyerek, doğru zamanda doğru müdahalelerde bulunarak, okulun hedeflerini gerçekleştirmek amacıyla kullanırlar.

Okul yöneticilerimiz, çalışanların görevleri ile ilgili kararları, duyduğu güvenle tam yetkilendirip, bu kararların içinde olarak cesaret vermektedirler.

Okul yöneticilerimiz okul içindeki dağılımında ilgili mevzuatlara dayanarak demokratik, laik, yenilikçi, çağdaş, özveri ilkelerini uygular. Okulun misyon ve vizyonuna uygun öncü kurumlardan biri olması için maddi, manevi her türlü katkıyı sağlar.

Yöneticilerimiz, çalışanların kararlara katılımını, yenilikçi ve yaratıcı girişimleri çalışanların fikirlerine saygı duyarak, ön yargısız, dinleyerek doğru ve özel zaman yaratarak onları cesaretlendirmekte ve bunları desteklemektedirler.

Okul yöneticilerimiz, sosyal, kültürel ve sportif faaliyetleri çalışanları iyi organize ederek öğrencilere bu tip etkinliklerin sağlayacağı bedensel ve ruhsal yararları doğru anlatarak özendirmekte. sosyal ve kültürel tüm faaliyetlerinde tam katılımı esas almaktadır. Bu çerçevede okul içinde yazılı ve sözlü güncel duyurularla en üst makamların da katılımlarını sağlayarak, faaliyetlere önem vererek, takdir ederek, ödüllendirerek desteklemektedir. Okulumuz insan kaynaklarına ait bilgiler aşağıya çıkarılmıştır.

Tablo 5.Çalışanların Görev Dağılımı

S. NO	ÜNVAN	GÖREVLERİ
1	Okul Müdürü	<ol style="list-style-type: none">1. Ders okutur.2. Kanun, tüzük, yönetmelik, yönerge, program ve emirlere uygun olarak görevlerini yürütmeye,3. Okulu düzene koyar. Denetler.4. Okulun amaçlarına uygun olarak yönetilmesinden, değerlendirilmesinden ve geliştirmesinden sorumludur.5. Okul müdürü, görev tanımında belirtilen diğer görevleri de yapar.
2	Müdür Yardımcıları	<ol style="list-style-type: none">1. Ders okutur.2. Okulun her türlü eğitim-öğretim, yönetim, öğrenci, personel, tahakkuk, ayniyat, yazışma, sosyal etkinlikler, yatılılık, bursluluk, güvenlik, beslenme, bakım, nöbet, koruma, temizlik, düzen, halkla ilişkiler gibi işleriyle ilgili olarak okul müdürü tarafından verilen görevleri yapar3. Müdür yardımcıları, görev tanımında belirtilen diğer görevleri de yapar.
3	Öğretmenler	<ol style="list-style-type: none">1. Dersler ilkokullarda sınıf, ortaokul ve imam hatip ortaokulunda alan öğretmenleri tarafından okutulur.2. Öğretmenler, kendilerine verilen sınıfın veya şubenin derslerini, programda belirtilen esaslara göre plânlamak, okutmak, bunlarla ilgili uygulama ve deneyleri yapmak, ders dışında okulun eğitim-öğretim ve yönetim işlerine etkin bir biçimde katılmak ve bu konularda kanun, yönetmelik ve emirlerde belirtilen görevleri yerine getirmekle yükümlüdürler.3. İlkokullarda Sınıf öğretmenleri, okuttukları sınıfı bir üst sınıfta da okuturlar.4. İlkokullarda yabancı dil dersi ile din kültürü ve ahlak bilgisi dersinin alan öğretmenince okutulması esastır.5. Derslerini alan öğretmeni okutan sınıf öğretmeni, bu ders saatlerinde yönetimce verilen eğitim-öğretim görevlerini yapar.6. Okul müdürlüğünce düzenlenen nöbet çizelgesine göre kendi devresinde nöbet tutmaları sağlanır.

		<p>7. Resmî Gazete, Tebliğler Dergisi, genelge ve duyurulardan elektronik ortamda yayımlananları Bakanlığın web sayfasından takip eder.</p> <p>8. Elektronik ortamda yayımlanmayanları ise okur, ilgili yeri imzalar ve uygularlar.</p> <p>9. Öğretmenler dersleri ile ilgili araç-gereç, laboratuvar ve işliklerdeki eşyayı, okul kütüphanesindeki kitapları korur ve iyi kullanılmasını sağlarlar.</p>
4	Yardımcı hizmetler personeli	<p>1. Yardımcı hizmetler sınıfı personeli, okul yönetimince yapılacak plânlama ve iş bölümüne göre her türlü yazı ve dosyayı dağıtır ve toplar.</p> <p>2. Başvuru sahiplerini karşılar ve yol gösterir, hizmet yerlerini temizler.</p> <p>3. Okula getirilen ve çıkarılan her türlü araç-gereç ve malzeme ile eşyayı taşıma ve yerleştirme işlerini yapmakla yükümlüdürler.</p> <p>4. Bu görevlerini yaparken okul yöneticilerine ve nöbetçi öğretmene karşı sorumludurlar.</p>

Tablo 6. İdari Personelin Hizmet Süresine İlişkin Bilgiler

Hizmet Süreleri	2024 Yılı İtibarıyla	
	Kişi Sayısı	%
1-4Yıl	4	
5-6Yıl		
7-10Yıl		
10 Yıl ve Üzeri		

Tablo 7. Okul/Kurumda Oluşan Yönetici Sirkülasyonu Oranı

	Yıl İçerisinde Okul/Kurumdan Ayrılan Yönetici Sayısı			Yıl İçerisinde Okul/Kurumda Göreve Başlayan Yönetici Sayısı		
	2021	2022	2023	2021	2022	2023
TOPLAM	1	1	2	1	1	2

Tablo 8. İdari Personelin Katıldığı Hizmet İçi Programları

Görevi	Seminer Sayısı	Kurs Sayısı
Müdür	24	15
Müdür Yardımcısı	21	10
Müdür Yardımcısı	20	8
Müdür Yardımcısı	18	9

Tablo 9. Öğretmenlerin Hizmet Süreleri (Yıl İtibarıyla)

Hizmet Süreleri	Branşı	Kadın	Erkek	Toplam
	Sınıf Öğretmeni			
	Sınıf Öğretmeni			
1-3 Yıl		21	3	24
4-6 Yıl		8	4	12
7-10 Yıl		7	3	10
11-15 Yıl		1	1	2
16-20		0	0	0
20 ve üzeri		0	0	0

Tablo 10. Kurumda Gerçekleşen Öğretmen Sirkülasyonunun Oranı

	Yıl İçerisinde Kurumdan Ayrılan Öğretmen Sayısı			Yıl İçerisinde Kurumda Göreve Başlayan Öğretmen Sayısı		
	2021	2022	2023	2021	2022	2023
TOPLAM	16	15	16	16	15	17

Tablo11.Öğretmenlerin Katıldığı Hizmet İçi Eğitim Programları

Branşı	Seminer Sayısı	Kurs Sayısı
İngilizce	16	1
Din Kültürü ve Ahlak Bilgisi	22	2
Piktes Türkçe Öğreticisi	15	3
Rehberlik	37	8
Rehberlik	15	5
Özel Eğitim	21	2
Özel Eğitim	17	8
Özel Eğitim	8	13
Özel Eğitim	29	29
Sınıf Öğretmeni 1	29	4
Sınıf Öğretmeni 2	14	10
Sınıf Öğretmeni 3	19	4
Sınıf Öğretmeni 4	31	10
Sınıf Öğretmeni 5	31	5
Sınıf Öğretmeni 6	15	7

Sınıf Öğretmeni 7	13	-
Sınıf Öğretmeni 8	17	2
Sınıf Öğretmeni 9	8	2
Sınıf Öğretmeni 10	21	10
Sınıf Öğretmeni 11	13	7
Sınıf Öğretmeni 12	12	5
Sınıf Öğretmeni 13	28	14
Sınıf Öğretmeni 14	37	8
Sınıf Öğretmeni 15	12	-
Sınıf Öğretmeni 16	21	4
Sınıf Öğretmeni 17	35	14
Sınıf Öğretmeni 18	20	6
Sınıf Öğretmeni 19	17	11
Sınıf Öğretmeni 20	33	23
Sınıf Öğretmeni 21	20	5
Sınıf Öğretmeni 22	24	6
Sınıf Öğretmeni 23	17	5
Sınıf Öğretmeni 24	10	9
Sınıf Öğretmeni 25	24	4
Sınıf Öğretmeni 26	8	2
Sınıf Öğretmeni 27	13	2
Sınıf Öğretmeni 28	17	6

Sınıf Öğretmeni 29	23	9
Sınıf Öğretmeni 30	16	6
Sınıf Öğretmeni 31	22	3
Sınıf Öğretmeni 32	41	4
Sınıf Öğretmeni 33	36	23
Sınıf Öğretmeni 34	13	1
Sınıf Öğretmeni 35	16	2
Sınıf Öğretmeni 36	14	4
Sınıf Öğretmeni 37	20	5
Sınıf Öğretmeni 38	12	3
Sınıf Öğretmeni 39	26	6
Sınıf Öğretmeni 40	18	5
Sınıf Öğretmeni 41	21	3
Sınıf Öğretmeni 42	20	4
Sınıf Öğretmeni 43	16	2

Tablo12. Kurumdaki Mevcut Hizmetli/Memur Sayısı

	Görevi	Erkek	Kadın	Eğitim Durumu	Toplam
1	Memur	-	-	-	-
2	Hizmetli	0	5	ilkokul	5
3	Güvenlik Personeli	1		ilkokul	1
4					

Tablo 13. Okul/kurum Rehberlik Hizmetleri

Mevcut Kapasite				Mevcut Kapasite Kullanımı ve Performans					
Psikolojik Danışman Norm Sayısı	Görev Yapan Psikolojik Danışman Sayısı	İhtiyaç Duyulan Psikolojik Danışman Sayısı	Görüşme Odası Sayısı	Danışmanlık Hizmeti Alan			Rehberlik Hizmetleri İle İlgili Düzenlenen		
				Öğrenci Sayısı	Öğretmen Sayısı	Veli Sayısı	Eğitim/Paylaşım Toplantısı vb. Faaliyet Sayısı	Öğretmenlere Yönelik	Öğrencilere Yönelik
4	2	2	1	500	60	300	10	15	20

2.7.3. Teknolojik Düzey

Okulumuzda bilgiyi üretmek için eğitim teknolojilerinden yoğun olarak yararlanılmaktadır. Okulumuz eğitimde kalıcı öğrenmenin amacı ile ‘‘Bilimin ışığında, değişmeye ve gelişmeye açık olmak’’ ilkesinden, ‘‘Eğitim-öğretimde teknolojik alt yapının iyileştirilmesi ve yaygınlaştırılması’’ stratejisinden hareketle, teknolojiyi en üst düzeyde kullanmaktadır. Bu amaçla gerekli bütçe oluşturulmaktadır.

Teknolojinin önemi ve çağdaş eğitim anlayışımızdan hareketle öğretmenlerimiz, ders ortamında bilgisayar, projeksiyon makinesi, fotoğraf makinesi, mikroskop, fotokopi makinesi, internet ve baskı makinesi vb. araç-gereçleri ihtiyaç duyduklarında kullanmaktadırlar. İnternet okulumuzdaki tüm bilgisayarlara ulaşmaktadır. İdarecilerimizin odalarında, Öğretmenler odasında, Çok Amaçlı salonumuzda ve tüm sınıflarımızda bilgisayar kullanılmaktadır. Ayrıca tüm sınıflarımızda akıllı tahta mevcuttur. Okulumuzda öğrenciye soru çözme, konu öğrenme, deney yapma ve uygulanan ölçme değerlendirme sınavlarındaki eksikliklerini görme ve telafi etme imkânı sağlanmaktadır. Sınıf seviyelerine uygun konu anlatımları görsel ve işitsel içerikli cd vb. araçlar her sınıf düzeyinde kullanılmaktadır. Ayrıca okulumuzda bir bilişim teknolojileri sınıfı bulunmaktadır. Okulumuzda günün şartlarına ve ekonomik koşullarına uygun olmayan araç-gereçler yenileri ile değiştirilmektedir. Açığa çıkan kullanım fazlası araçlar imkânları olmayan okullara hibe edilmektedir. Okulumuz bilgi ve bilgi birikimi kavramlarını önemseyerek öğrenci ve çalışanlarla ilgili gerekli bilgileri düzenli ve sistemli bir biçimde dosyalamaktadır.

Üst yönetimden gelen ve okul içerisinde gerekli olan bilgiler paydaşlara yazılı imza sirküleriyle, e-mail, SMS ve sözlü olarak duyurulmaktadır.

Okulumuza kayıt olan öğrenciler için hazırlanan öğrenci bilgi formları dosyalanarak e-okul yönetim bilgi sistemine kaydedilmektedir. Bu sisteme okul idaresi yetkilileri kendi görev tanımları içinde ulaşabilmekte ve bilgiler güncellenmektedir. Bu bilgilerin kaybolmaması için arşivlenmesi ve yedeklenmesi yapılmaktadır.

Okulumuzda çalışanlarla ilgili bilgiler yasal mevzuat doğrultusunda üst kurumdan gelen atama, özlük dosyaları teslim alınarak personel ile ilgili kademe, terfi işlemleri bilgi-işlem merkezinde işlenmektedir. Öğretmen özlük dosyalarında tüm bilgiler arşivlenmekte ve yedeklenmektedir.

Ayrıca kurumumuzda tüm paydaşlara ait gizlilik içeren yazı ve işlemler Okul Müdürü tarafından özel olarak arşivlenmektedir. Öğrenciyi ilgilendiren not ve davranış notu çizelgeleri, yazılı kâğıtları arşive alınarak belli periyotlarla saklanmaktadır. Bu bilgiler; öğretmenlerin yaptığı planlar aracılığı ile şube, zümre ve çeşitli toplantılarla öğretmen, veli ve öğrencilerle paylaşılmaktadır.

Öğrenci ve velinin bilgiye ulaşımı; duyuru panoları, anons, birebir görüşmeler, web sayfası, e-okul veli bilgilendirme sistemi, telefon zinciri ve toplantılar ile sağlanmaktadır. Çalışanların bilgiye erişimi ise birebir görüşmeler, internet, anons, telefon zinciri, duyurular, panolar ve dosyalar ile gerçekleştirilmektedir.

Okulumuzda Müdür ve Müdür yardımcıları arasındaki iç iletişim bilgi işlem merkezinde oluşturulan kurum net aracılığı ile sağlanmaktadır. İdareciler, kendi alanlarını ilgilendiren öğrenci bilgilerini e-okul yönetim bilgi sistemine aktarmakta ve kullandıkları şifre ile bu bilgilere ulaşmaktadır. Okulumuzda bilginin geçerliliği sürekli güncellenerek yapılmaktadır. Bilgiler güncelliğini yitirdiğinde kamu ve Milli Eğitim Bakanlığı yönetmeliklerine uygun olarak arşivlenmektedir. Ayrıca okulumuzda defterler ve desimal dosya sistemi, mevzuata uygun olarak tutulmaktadır.

Evraklar, desimal dosya sistemine uygun olarak numaralandırılmakta, gelen ve giden evrak defterine ve kurum net programına kaydedilmektedir. Liderlerimiz, okulumuz çalışanlarının bilgi birikimlerini artırmak için basını ve eğitim-öğretimle ilgili seminerleri sürekli izlemektedir.

Okul yöneticilerimiz okulun var olan teknolojik donanımının amaçlara yönelik kullanımını, var olan teknolojik donanımlarını başlangıçta ortaya konulan çalışma planlarına göre sınıflandırır ve zaman çizelgesi oluşturarak sağlarlar.

Okulumuz binasının dış etkenlerden korunması amacıyla bakım, onarım ihtiyaçları gerektiğinde yapılmaktadır. Okulumuzda araç ve gereçlerin oluşturduğu tehlikeyi önlemek amacıyla bu araç-gereçler uygun şekilde yerleştirilmektedir. Bina ve derslikte bulunan araçların periyodik bakımları yapılmaktadır.

Bunun dışında binanın elektrik sistemi, kalorifer kazanı, baca ve çatıların bakımı periyodik olarak yapılmaktadır. Okulumuzda bulunan yangın köşesindeki yangın tüplerinin ve malzemelerinin bakım ve onarımları talimatlarına uygun olarak yapılmaktadır.

Ayrıca bina ve donanımların yangın, doğal afet, sabotaj ve teröre karşı sigortası yapılmaktadır. Okul yöneticilerimiz okulu eğitimi ve toplumu etkileyecek teknolojik gelişmeleri ihtiyaçlar doğrultusunda belirler ve imkânlar doğrultusunda karşılarlar. Hedefe yakınlık derecesine göre de öncelik sırasına koyarak değerlendirirler.

Okulumuz binalarının dış etkenlerden korunması amacıyla bakım, onarım ihtiyaçları planlı ve gerektiğinde yapılmaktadır. Bina ve dersliklerde bulunan araçların, elektronik cihazların (TV, Akıllı Tahta, faks, bilgisayar, projeksiyon makinesi, fotokopi, baskı, beyaz eşyalar vb.) bakım onarımları periyodik olarak yapılmaktadır. Binaların elektrik sistemi, kalorifer kazanı, baca ve çatıların bakımı periyodik olarak yapılmaktadır.

Okulumuzda bulunan yangın köşelerindeki, yangın tüplerinin ve malzemelerin bakım ve onarımları talimatlarına uygun olarak yapılmaktadır.

Okulumuzda toplum sağlığını ilgilendiren, çalışanlara ve öğrencilerimize zarar verebilecek zararlı ve atık maddeler kullanılmamaktadır. Kalorifer ile ilgili bakımlar periyodik olarak zamanında yapılmakta, baca temizliği, su depolarının bakımı ve dezenfeksiyonu yaptırılmaktadır. Sınıflarda beyaz tahta kullanılmakta, çöpler kapalı çöp kutularında biriktirilmekte ve Sultangazi Belediyesi tarafından her gün düzenli olarak alınmaktadır.

Tablo15.Teknolojik Araç-Gereç Durumu

Araç-Gereçler	2021	2022	2023	İhtiyaç
BİLGİSAYAR	6	6	6	
DİZÜSTÜ BİLGİSAYAR	1	1	1	
PROJEKSİYON	1	1	1	
FOTOKOPİ MAKİNASI	3	3	3	
TELEVİZYON	3	3	3	
AKILLI TAHTA	23	23	23	

Tablo16.Fiziki Mekân Durumu

Fiziki Mekân	Var	Yok	Adedi	İhtiyaç	Açıklama
Öğretmen Çalışma Odası	X		1		
Ekipman Odası	X		1		
Kütüphane	X		1		
Rehberlik Servisi	X		1		
Resim Odası		X			
Müzik Odası		X			
Çok Amaçlı Salon	X		1		
Spor Salonu	X		1		

2.7.4. Mali Kaynaklar

Okulumuzda finansal ve fiziksel kaynakların yönetimi süreci kapsamında finansal kaynaklar yönetilmektedir. Okulumuzda finans kaynakları yıllık bütçe planına göre oluşturulmaktadır. Giderlerle ilgili düzenlemeler Okul Aile Birliği ve komisyonlar tarafından yapılmaktadır. Okulumuz kar amacı gütmeyen bir kuruluştur. Yıllık bütçe gelirleri Okul Aile Birliğine yapılan veli bağışları, kantin, kermes aidatlarından oluşmaktadır. Okulumuz bütçesi oluşturulurken çalışanlar bilgilendirilmektedir. Toplantılarda bireysel ve grup olarak belirlenen ihtiyaçlar okulumuz finansal kaynaklarından sağlanmaktadır.

Davranışlarda objektif olma ilkesine uygun olarak okulun gelir ve gider bilançosu altı ayda bir, ayrıca gelir-gider sonuçları aylık olarak panolara asılarak tüm paydaşların bilgilendirilmesi sağlanmaktadır. Eğitim hizmetlerinin karşılanmasında ihtiyaçlar sınırsız ama kaynaklar sınırlıdır.

Yatırımlar, okulumuzun politika ve stratejilerini destekleyecek doğrultuda öncelikli ihtiyaçlarına göre planlanmakta, satın alma komisyonu tarafından teklifler alınmakta ve değerlendirme yapılarak uygun teklif seçilmektedir. Alınan hizmet ve araç-gereçler, muayene ve teslim alma komisyonu tarafından teslim alınarak ilgili demirbaş defterine kaydedilmektedir.

Okulumuzda araç-gereçler ekonomik olarak tasarruf tedbirlerine uygun biçimde değerlendirilmektedir. Finansal kaynakların tasarrufuna yönelik tedbirler de alınmaktadır.

Giderlerimizin büyük bölümünü oluşturan su ve elektrik kullanımının denetimleri yapılarak tasarruf sağlanmaktadır. Kırtasiye giderleri ilgili liderlerin kontrolünde oluşturulan sistemle planlama yapılmakta, okulumuzun baskı, fotokopi ve yazılım hizmetleri için sorumlu kişiler görevlendirilmektedir.

Finansal risklerinin oluşumuna yönelik tasarruf tedbirleri alınmakta, ortaya çıkabilecek bütçe açığı çalışanlara duyurulmakta ve alınan kararlar doğrultusunda Okul Aile Birliği ile işbirliğine gidilerek kaynak sağlanmaktadır. Eğitim-öğretim kalitemizin ve kurum kültürümüzün istendik davranışa yönelik gelişimini sağlamak için öğrenci, veli ve işbirliği yapılan kuruluşlarla sinerji yaratılarak birlikte çalışmalar yapılmaktadır. İşbirliği yapılan kuruluşlarla çeşitli toplantılar ve birebir görüşmelerle bilgilendirmeler yapılmaktadır. Süreç iyileştirme ekiplerine bu kuruluşların temsilcilerinin de katılımları sağlanmaktadır.

Diğer iş birliklerimiz ile Okul Aile Birliği çalışanları, Okul Gelişim Yönetim Ekibi ve toplantılarda birlikte olunarak bilgi birikimi aktarılmaktadır. Ayrıca tüm gelir ve giderler Teftiş sistemine işlenmektedir.

Tablo17.Kaynak Tablosu

Kaynaklar	2024	2025	2026	2027	2028
Genel Bütçe	270.000	320.000	380.000	430.000	480.000
Okul Aile Birliđi	320.000	450.000	600.000	850.000	1.000.000
Özel İdare					
Kira Gelirleri	18.900	22.500	30.000	40.000	50.000
Döner Sermaye					
Dış Kaynak/Projeler					
Diđer					
TOPLAM	608.900	792.500	1.010.000	1.320.000	1.530.000

Tablo18.Harcama Kalemler

Harcama Kalemi	Çeşitleri
Personel	Sözleşmeli olarak çalışan personelin(temizlik, Güvenlik)ücret, vergi, sigorta vb. giderleri
Onarım	Okul/kurum binası ve tesisatlarıyla ilgili her türlü Küçük onarım; makine, bilgisayar, yazıcı vb. bakım giderleri
Sosyal-sportif faaliyetler	Etkinlikler ile ilgili giderler
Temizlik	Temizlik malzemeleri alımı
İletişim	Telefon, faks, internet, posta, mesaj giderleri
Kırtasiye	Her türlü kırtasiye ve sarf malzemesi giderleri

Tablo 19. Gelir-Gider Tablosu

YILLAR	2021		2022		2023	
HARCAKALEMLERİ	GELİR	GİDER	GELİR	GİDER	GELİR	GİDER
Temizlik	125.000	75.000	167.947	33.000	302.687	234.000
Küçük Onarım		6000		13.100		2000
Bilgisayar Harcamaları		3000		10.000		15.000
Büro Makinaları Harcamaları				20.000		18.000
Telefon		500		589.00		21.000
Sosyal Faaliyetler						
Kırtasiye		5000		8000		1000
GENEL		89.500		84.689		291.000

2.7.5. İstatistikî Veriler**Son 3 yıla ait öğrenci sayıları**

SINIFLAR	2021-2022			2022-2023			2023-2024		
	E	K	T	E	K	T	E	K	T
1.SINIFLAR	225	200	425	227	202	429	200	163	363
2.SINIFLAR	220	192	412	223	200	423	213	188	401
3.SINIFLAR	203	183	386	211	188	399	204	186	390
4.SINIFLAR	209	194	403	187	202	389	202	176	378
TOPLAM	857	769	1623	848	792	1640	819	713	1532

Derslik Başına Düşen Öğrenci Sayıları

SINIFLAR	2021-2022	2022-2023	2023-2024
1.SINIFLAR	38	40	36
2.SINIFLAR	35	36	40
3.SINIFLAR	30	29	32
4.SINIFLAR	31	30	28
ÖZEL EĞİTİM	3	4	4

Kaynaştırma Öğrencisi Sayısı

	2021-2022	2022-2023	2023-2024
SAYI	30	34	37

Sınıf Tekrarı Yapan Öğrenci Sayıları

SINIF TEKRARI YAPAN ÖĞRENCİ SAYILARI		
Yıllar	Öğrenci Sayısı	Sınıf Tekrarı yapan öğrenci sayısı
2021-2022	1560	2
2022-2023	1540	2
2023-2024	1537	2

Devamsız Öğrenci Sayıları

DEVAMSIZ ÖĞRENCİ SAYILARI		
Yıllar	Sürekli Devamsız Öğrenci Sayısı	Devamsızlıktan Sınıfta Kalan Öğrenci Sayısı
2021-2022	31	31
2022-2023	23	23
2023-2024	22	22

Okulda Açılan Kurslar ve Katılan Öğrenci Sayıları

	2021-2022	2022-2023	2023-2024
KURSLAR			
SATRANÇ			
ZEKÂ OYUNLARI			18 ÖĞRETMEN
DRAMA	20 ÖĞRETMEN		
KARATE			
HALK OYUNLARI			

OKULDA YAPILAN GEZİLER VE KATILIM SAYILARI

	2021-2022	2022-2023	2023-2024
GEZİLER			
Havacılık Müzesi			730
Snow Park			730
Sinema			670

2.8. Çevre Analizi(PESTLE)

Tablo20.PESTLE Analiz Tablosu

Politik-Yasal etkenler	Ekonomik etkenler
<ul style="list-style-type: none">• Kalkınma Planı ve Orta Vadeli Program,• Bakanlık, il ve ilçe stratejik planlarının incelenmesi,• Yasal yükümlülüklerin belirlenmesi,• Oluşturulması gereken kurul ve komisyonlar,• Okul/kurum çevresindeki politik durum.	<ul style="list-style-type: none">• Okul/kurumun bulunduğu çevrenin genel gelir durumu,• İş kapasitesi,• Okul/kurumun gelirini arttırıcı unsurlar,• Okul/kurumun giderlerini arttıran unsurlar,• Tasarruf sağlama imkânları,• İşsizlik durumu,• Mal-ürün ve hizmet satın alma imkânları,• Kullanılabilir bütçe

Sosyo-kültürel etkenler	Teknolojik etkenler
<ul style="list-style-type: none"> • Kariyer beklentileri, • Ailelerin ve öğrencilerin bilinçlenmeleri, • Aile yapısındaki değişimler(geniş aileden çekirdek aileye geçiş, erken yaşta evlenme vs.), • Nüfus artışı, • Göç, • Nüfusun yaş gruplarına göre dağılımı, • Hayat beklentilerindeki değişimler(Hızlı para kazanma hırısı, lüks yaşama düşkünlük, kırsal alanda kentsel yaşam), • Beslenme alışkanlıkları, • Değerler, mesleki etik kuralları vb. 	<ul style="list-style-type: none"> • Okul/kurumun teknoloji kullanım durumu • e-Devlet uygulamaları, • Dijital Platformlar üzerinden uzaktan eğitim imkânları, • Okul/kurumun sahip olmadığı teknolojik araçlar • Personelin ve öğrencilerin teknoloji kullanım kapasiteleri, • Personelin ve öğrencilerin sahip olduğu teknolojik araçlar, • Teknoloji alanındaki gelişmeler • Teknolojinin eğitimde kullanımı
Çevresel Etkenler	
<ul style="list-style-type: none"> • Hava ve su kirlenmesi, • Toprak yapısı, • Bitki örtüsü, • Doğal kaynakların korunması için yapılan çalışmalar, • Çevrede yoğunluk gösteren hastalıklar, • Doğal afetler(deprem kuşağında bulunma) 	

2.9. GZFT Analizi

Okulumuzun performansını etkileyecek iç ve dış stratejik konuları belirlemek ve bunları yönetebilmek amacıyla gerçekleştirilen durum analizi çalışması kapsamında Stratejik Planlama Ekibi tarafından GZFT Analizi yapılmıştır. İç paydaşlarla çalıştay tekniği ile iki aşamada gerçekleştirilen çalışmalar, dış paydaş mülakatları kapsamında elde edilen görüş ve öneriler ve Stratejik Planlama Ekibi tarafından GZFT Analizine temel girdiyi sağlamıştır. Paydaşlarla yapılan çalışmalar ile Stratejik Planlama Ekibi tarafından gerçekleştirilen diğer analizlerin birleştirilmesi neticesinde okulumuzun güçlü ve zayıf yanları, fırsat ve tehditlerini içeren uzun bir liste oluşturulmuştur. Analiz çerçevesinde ortaya konacak stratejik konuların daha gerçekçi ve ulaşılabilir bir çerçevede ele alınması amacıyla GZFT analizinde bir önceliklendirme yapılması kararlaştırılmıştır. Önceliklendirmede; bir yandan analizde yer alan hususların ağırlıklandırılması, diğer yandan Stratejik Planlama Ekibinin bilgi birikimi ve tecrübesi ışığında konuların önem derecesine göre sıralanması yöntemleri uygulanmıştır.

Fırsatlar, okulumuzun kontrolü dışında gerçekleşen ve okulumuza avantaj sağlaması muhtemel olan etkenler ya da durumlardır. Tehditler ise, okulumuzun kontrolü dışında gerçekleşen, olumsuz etkilerinin engellenmesi veya sınırlandırılması gereken unsurlardır.

Çevre analizinde; okulumuzu etkileyebilecek dışsal değişimler ve eğilimler değerlendirilmiştir.

2.9. Güçlü ve Zayıf Yönler

Güçlü Yönler(İÇ) PUANLAMA

SIRA	FİKİR	PUAN
1	Ulaşımın kolay olması	78
2	Çalışan personelin genç olması	30
3	Eğitim personelinin özverili ve çalışkan olması	25
4	Dersin işlenişinde teknolojik aletleri kullanma	21
5	Okulun temiz olması	21
6	Okul personelinin uyumlu çalışması	19
7	Okulun anasınıfının olması	16
8	Okulun tecrübeli ve güçlü idare kadrosunun olması	16
9	Okul bünyesinde kursların açılması	16
10	Isıtma, aydınlatma ve su probleminin olmaması	12
11	Okulumuzda sosyal faaliyetlerin düzenlenmesi	11

FIRSATLAR (DIŞ) PUANLAMA

Sıra	Fikir	Puan
1	Ulaşım imkânının iyi olması	41
2	Binanın yeni olması	28
3	Genç ve dinamik bir kadroya sahip olması	15
4	Öğrencilere kurs imkânı sağlanması	15
5	Okulun sürekli temiz tutulması	10
6	24 saat kamera sistemi olması	10
7	Öğretmen yönetici iletişiminin iyi olması	9

ZAYIF YÖNLER(İÇ) PUANLAMA

SIRA	FİKİR	PUAN
1	Velilerin eğitim düzeyi düşüklüğü	48
2	Çevrenin sosyo- ekonomik seviyesinin düşük olması	28
3	Okul bahçesinin yetersizliği	28
4	Bölgenin sürekli göç alması	22
5	Öğretmen sirkülasyonu fazlalığı	19
6	Asansörlerin kullanılmaması	11
7	Kütüphane eksikliği	11
8	Baskı ve fotokopi makinelerinin yetersizliği	10
9	Eğitim personelinin motivasyonunu artırıcı çalışmaların yetersizliği	8

TEHDİTLER (DIŞ) PUANLAMA

Sıra	Fikir	Puan
1	Velilerin okuma-yazma oranının düşük olması	29
2	Eğitimin ailedeki önceliği	28
3	Eğitim politikalarının çok sık değişmesi	27
4	Okul çevresinin sosyo-ekonomik düzeyin düşüklüğü	26
5	Kalabalık aile yapısı	22
6	Öğretmene bakış açısının olumsuz yönde gelişmesi	21
7	Çevrenin eğitime bakış açısı	11
8	Velilerin okuma-yazma oranının düşük olması	9

	GÜÇLÜ YÖNLER	ZAYIF YÖNLER
GF STRATEJİLERİ fırsatların avantajı için güçlü yönleri kullan	1-Ulaşımın kolay olması	1-Velilerin eğitim düzeyi düşüklüğü
ZF STRATEJİLERİ zayıflığı yenmek için fırsatları kullan	2-Çalışan personelin genç olması	2-Çevrenin sosyo- ekonomik seviyesinin düşük olması
GT STRATEJİLERİ tehditleri uzaklaştırmak için güçlü yönleri kullan	3-Eğitim personelinin özverili ve çalışkan olması	3-Okul bahçesinin yetersizliği
ZT STRATEJİLERİ zayıflığı azalt tehditlerden kurtul	4-Dersin işlenişinde teknolojik aletleri kullanma	4-Bölgenin sürekli göç alması
	5-Okulun temiz olması	5-Öğretmen sirkülasyonu fazlalığı

FIRSATLAR	GF STRATEJİLERİ	ZF STRATEJİLERİ
1-Ulaşım imkânının iyi olması	1- Okul binasının yeni olması dersin işlenişinde teknolojik aletleri kullanımına katkı sağlamak, (G4,F2)	1- Binanın yeni olması velilerin eğitim düzeyi düşüklüğünü tersine çevirmesinin sağlanması (F2,Z1)
2-Binanın yeni olması	2- Genç ve dinamik bir kadroya sahip olmasından teknolojik aletleri kullanımına katkı sağlamak. (G4,F3)	2- Ulaşım imkânının iyi olması çevrenin soysa ekonomik seviyesinin düşük olması olgusunu ortadan kaldırmasının sağlanması (F1,Z2)
3-Genç ve dinamik bir kadroya sahip olması	3-Ulaşım imkânlarının iyi olması çalışan personelin genç olmasına katkı sağlamak(G2,F1)	4- Binanın yeni olması öğretmen sirkülasyonu fazlalığının yıllara göre azalmasını sağlaması (F2,Z5)
4-Öğrencilere kurs imkânı sağlanması		
5-Okulun sürekli temiz tutulması		
TEHDİTLER	GT STRATEJİLERİ	ZT STRATEJİLERİ
1-Velilerin okuma-yazma oranının düşük olması	1-Eğitim personelinin özverili ve çalışkan olmasının eğitim politikalarının çok sık değişmesine uyum sağlaması olanağını artırması. (G3,T3)	1- Öğretmen sirkülasyonu fazlalığı azaltılarak velilerin okuma-yazma oranının yükseltilmesinin sağlanması (Z5,T1)
2-Eğitimin ailedeki önceliği	2- Çalışan personelin genç olması, okul çevresinin sosyo-ekonomik düzey düşüklüğünün ortadan kalması(G2,T4)	2- Bölgenin sürekli göç almasının önüne geçilerek okul çevresinin sosyo-ekonomik düzeyin düşüklüğünün azaltılması(Z4,T4)
3-Eğitim politikalarının çok sık değişmesi	3-Ulaşımın kolay olması velilerin okuma yazma oranı düşüklüğünün ortadan kalkmasını sağlaması (G1,T1)	3- Eğitimin ailedeki önceliğini ön sıralara çekerek velilerin eğitim düzeyi düşüklüğünü ortadan kaldırma(T2,Z1)
4-Okul çevresinin sosyo-ekonomik düzeyin düşüklüğü	5- Eğitim personelinin özverili ve çalışkan olması kalabalık aile yapısının daha bilinçli hale getirilmesinin sağlanması(G3,T5)	4- Eğitim politikalarının çok sık değişmesini velilere yönelik yapılan seminerlerle çevrenin soysa ekonomik seviyesinin düşük olmasından kurtarılması(T3,Z2)
5-Kalabalık aile yapısı		

2.10. Tespit ve İhtiyaçların Belirlenmesi

Tablo23.Tespit ve İhtiyaçları Belirlenmesi

Durum Analizi Aşamaları	Tespitler	İhtiyaçlar
Uygulanmakta Olan Stratejik Planın Değerlendirilmesi	İzleme ve değerlendirme çalışmalarında eksiklikler saptanmıştır.	İzleme ve değerlendirme için etkin bir sistem kurulması
Paydaş Analizi	Aileler ile iletişim ve iş birliği yetersizdir.	Aileler ile ilişkileri güçlendirecek Bir ekosistemin kurulması
Okul İçi Analiz	Öğrencilerin öğrenme stilleri arasında en yüksek yüzde (%80) sosyal öğrenmedir.	İş birlikçi öğretim tekniklerine ağırlık verilmesi

3. GELECEĞE BAKIŞ

3.1. Misyon

Türk Milli Eğitimin amaç ve İlkeleri doğrultusunda, Atatürk İlke ve İnkılaplarını benimseyen, Türkiye Cumhuriyeti Anayasasına ve demokrasinin ilkelerine bağlı, Cumhuriyet ilkelerinden ödün vermeyen, çalışkan, bilgi ve birikimlerini tüm insanlık yararına kullanan, topluma yararlı, paylaşımcı, yaratıcı ve pozitif düşünen, yarattığı değerlerle ülkesini tüm dünyada temsil eden nitelikli bireyler yetiştirmek.

3.2. Vizyon

Kaliteli hizmet anlayışıyla tüm paydaşlarının memnuniyetini amaçlayan, kurumsallaşmış, eğitimde teknolojiyi etkin şekilde kullanan, sürekli gelişmeye açık, bilgi çağının gereklerini yerine getiren ulusal ve evrensel değerler doğrultusunda Cumhuriyetin yüzyılına yakışır ve farklılık yaratan bir kurum olmak.

3.2. Temel Değerler

Temel Değerlerimiz	
1	Fırsat eşitliği
2	Sorumluluk
3	Vatanseverlik
4	Liyakat
5	Din, ahlak ve değerlere bağlılık
6	Hukuk ve adalet
7	Katılımcılık ve istişare kültürü
8	Kültürel ve sanatsal duyarlılık
9	Din, ahlak ve değerlere bağlılık
10	şeffaflık

4. AMAÇ, HEDEF VE PERFORMANS GÖSTERGESİ İLE STRATEJİLERİN BELİRLENMESİ

4.1 Tema: Eğitim-Öğretime Erişim ve Katılım

Amaç 1	Öğrencilerin eğitim öğretime etkin katılımlarıyla donanımlı olarak bir üst öğrenime geçişi sağlanacaktır.
Hedef 1.1	Öğrenme kayıpları önleyici çalışmalar yapılarak azaltılacaktır.

PERFORMANS GÖSTERGESİ		Hedefe Etkisi	Başlangıç Değeri	2024	2025	2026	2027	2028	İzleme Sıklığı	Rapor Sıklığı
PG 1.1.1	İlkokullarda Yetiştirme Programına (İYEP) dâhil olan öğrencilerin Türkçe dersi kazanımlarına ulaşma oranı (%)	%40	%15	%20	%20	%25	%30	%30	6 Ay	12 Ay
PG 1.1.2	İlkokullarda Yetiştirme Programına dâhil olan öğrencilerin matematik dersi kazanımlarına ulaşma oranı (%)	%60	65	70	75	80	85	90	6 Ay	12 Ay
Koordinatör Birim	Okul/kurumun idaresi, rehberlik servisi, zümre başkanları									
İş birliği Yapılacak Birimler	Okul yönetimi, Öğretmenler, Veliler, Öğrenciler									
Riskler	<ul style="list-style-type: none">•Aileleri gelişim temelli değerlendirme anlayışından uzaklaştıran kademeler arası geçişlerde uygulanan sınav yöntemlerinin devam ettirilmesi•Öğrenme kayıplarının telafi edilmesi amacıyla düzenlenen mekanizmaların yetersiz kalması									
Stratejiler	S 4 İYEP'in ders içeriklerine katkı sağlayacak etkinlik, okuma vb aktivitelerin zenginleştirilmesi sağlanacaktır.									
Maliyet Tahmini	50.000 TL									
Tespitler	<ul style="list-style-type: none">• İYEP sınıflarına öğrencilerin gitmek istememesi									
İhtiyaçlar	<ul style="list-style-type: none">•Öğrenciler üzerinde sınav baskısı oluşturmayacak bir geçiş sistemi•Öğrenme kayıplarını telafi edecek güçlü mekanizmalara ihtiyaç duyulması									

Amaç 1	Öğrencilerin eğitim öğretime etkin katılımlarıyla donanımlı olarak bir üst öğrenime geçişi sağlanacaktır.
Hedef 1.2	Temel eğitimde fırsat eşitliğini sağlayarak eğitime erişimi arttırmaya yönelik iyileştirmeler hayata geçirilecektir.

Performans Göstergeleri

PERFORMANS GÖSTERGESİ		Hedef Etkisi	Başlangıç Değeri	2024	2025	2026	2027	2028	İzleme Sıklığı	Rapor Sıklığı
PG 1.2.1	20 gün ve üzeri özürsüz devamsızlık yapan öğrenci oranı (%)	%55	%25	%25	%20	%15	%10	%5	6 Ay	12 Ay
PG 1.2.2	20 gün ve üzeri özürlü devamsızlık yapan öğrenci oranı (%)	%45	%20	%20	%20	%15	%15	%10	6 Ay	12 Ay
Koordinatör Birim		Okul/kurumun idaresi, rehberlik servisi, zümre başkanları								
İş birliği Yapılacak Birimler		Okul yönetimi, Öğretmenler, Veliler, Öğrenciler								
Riskler		<ul style="list-style-type: none"> •Öğrencilerin okula devamının sağlanması hususunda okul-aile iş birliğinin yetersiz kalması •Öğrenme kayıplarının telafi edilmesi amacıyla düzenlenen mekanizmaların yetersiz kalması 								
Stratejiler		<p>S1.2.1. Dijital platformlar aracılığıyla öğrencilerin tamamlayıcı ve destekleyici eğitim almaları sağlanacaktır.</p> <p>S1.2.2 Öğrencilerin devamsızlık nedenleri tespit edilerek devamsızlığa neden olan etmenler giderilecektir.</p>								
Maliyet Tahmini		50.000 TL								
Tespitler		<ul style="list-style-type: none"> • Öğrenme kayıplarını önlemeye yönelik mekanizmaların yetersiz kalması 								
İhtiyaçlar		<ul style="list-style-type: none"> •Devamsızlığın önlenmesi ve öğrenme kayıplarının giderilmesi için rehberlik sisteminin geliştirilmesi •Öğrenme kayıplarını telafi edecek güçlü mekanizmalara ihtiyaç duyulması 								

4.2. Tema : Eğitim ve Öğretimde Kalite

Amaç 2	Öğrencilere medeniyetimizin ve insanlığın ortak değerleriyle çağın gereklerine uygun bilgi, beceri, tutum ve davranışlar kazandırılacaktır.
Hedef 2.1	Öğrencilere evrensel değerler, sağlıklı yaşam ve çevre bilinci duyarlılığı kazandırılacaktır.

Performans Göstergeleri

PERFORMANS GÖSTERGESİ		Hedefe Etkisi	Başlangıç Değeri	2024	2025	2026	2027	2028	İzleme Sıklığı	Rapor Sıklığı
PG 2.1.1	Öğrenci başına okunan kitap sayısı	%60	10	12	13	14	15	16	6 Ay	12 Ay
PG 2.1.2	Okulun katılım sağladığı ulusal ve uluslararası proje sayısı	%20	4	4	4	4	4	4	6 Ay	12 Ay
PG 2.1.3	Bir eğitim ve öğretim yılında yerel, ulusal ve uluslararası proje, yarışma vb. etkinliklere katılan öğrenci oranı (%)	%20	%20	%21	%22	%23	%24	%25	6 Ay	12 Ay
Koordinatör Birim		Okul/kurumun idaresi, rehberlik servisi, zümre başkanları								
İş birliği Yapılacak Birimler		Okul yönetimi, öğrenciler, öğretmenler, veliler								
Riskler		• Bölgesel ve okullar arası farklılıkların devam etmesi								
Stratejiler		S2.1.1 Öğrencilerin kazanım eksiklikleri tespit edilerek destekleme ve yetiştirme kurslarıyla akademik yeterliklerinin artırılması sağlanacaktır. S2.1.2 Öğrencilerin kompozisyon, resim, şiir vb. yarışmalara katılımları teşvik edilecek, okul içerisinde yapılan yarışmalarda öğrencilerin ödüllendirilmesi sağlanacaktır. S2.1.3 Okul kütüphanesi zenginleştirilecek, öğrencilerin kitap okumasını teşvik edecek etkinlikler düzenlenecektir. S2.1.4 Öğrencilerin yerel, ulusal ve uluslararası proje ve yarışmalara katılmaları teşvik edilecektir. S2.1.5 Okul bahçeleri geleneksel çocuk oyunlarına yönelik düzenlenecek ve e-Okul Sistemi'nde bulunan sosyal etkinlik modülünde geleneksel çocuk oyunlarının izleme ve değerlendirme çalışması yapılacaktır.								
Maliyet Tahmini		230.000 TL								
Tespitler		<ul style="list-style-type: none"> • Öğrencilerin öğrenme etkinliklerini destekleyecek, yenilikçi ve yaratıcı düşünme becerilerini geliştirecek fırsatların yetersiz olması • Ailelerin akademik kaygı sebebiyle öğrencileri sosyal ve kültürel etkinliklere daha az göndermeleri • Okulların, çevrelerinde bulunan ve öğrencilerin gelişimlerine katkı sunabilecek kurum ve kuruluşlarla yeterince etkileşim içinde olmaması • Bağımlılık oluşturan (obezite, dijital bağımlılık vd.) unsurların erken yaşlarda ortaya çıkması 								
İhtiyaçlar		<ul style="list-style-type: none"> • İlgili kurum ve kuruluşlarla iş birliğinin artırılması • Öğrencilerin sosyal, sportif, kültürel açıdan fırsat eşitliği temelinde desteklenme • Öğrencileri sosyal, sportif, kültürel faaliyetlere yönlendirecek teşvik mekanizmalarının güçlendirilmesi 								

Amaç 2	Öğrencilere medeniyetimizin ve insanlığın ortak değerleriyle çağın gereklerine uygun bilgi, beceri, tutum ve davranışlar kazandırılacaktır.
Hedef 2.2	Sürdürülebilir kalkınma hedeflerine uygun bir yaklaşımla çevre ve iklim değişikliği konusunda farkındalığın artırılması sağlanacaktır.

Performans Göstergeleri

PERFORMANS GÖSTERGESİ		Hedefe Etkisi	Başlangıç Değeri	2024	2025	2026	2027	2028	İzleme Sıklığı	Rapor Sıklığı
PG 2.2.1	Okulda bir eğitim ve öğretim döneminde bilimsel, kültürel, sanatsal ve sportif alanlarda en az bir faaliyete katılan öğrenci oranı (%)	%25	%25	%30	%30	%35	%35	%40	6 Ay	12 Ay
PG 2.2.2	Bir eğitim ve öğretim yılında en az iki sosyal sorumluluk ve toplum hizmeti çalışmalarına katılan öğrenci oranı (%)	%25	%10	%15	%15	%20	%20	%25	6 Ay	12 Ay
PG 2.2.3	Bir eğitim ve öğretim yılında yerel, ulusal ve uluslararası proje, yarışma vb. etkinliklere katılan öğrenci oranı (%)	%25	%10	%15	%15	%20	%20	%20	6 Ay	12 Ay
PG 2.2.4	Okulda bir eğitim ve öğretim yılında geleneksel çocuk oyunları alt başlığında en az bir faaliyete katılan öğrenci oranı (%)	%25	%20	%40	%60	%70	%80	%90	6 Ay	12 Ay
Koordinatör Birim		Okul/kurumun idaresi, rehberlik servisi, zümre başkanları								
İş birliği Yapılacak Birimler		Okul yönetimi, öğrenciler, öğretmenler, veliler								
Riskler		• Bölgesel ve okullar arası farklılıkların devam etmesi								
Stratejiler		S1. Her bir öğrencinin bir kulüp faaliyetinde aktif olarak yer alması sağlanarak kulüp faaliyetlerinin etkinliği artırılacaktır. S2. Okul bünyesinde yarışmalar düzenlenecektir. S3. Okul bünyesinde etkinlikler düzenlenecektir. S4. Öğrencilerin yerel, ulusal ve uluslararası proje ve yarışmalara katılmaları teşvik edilecektir.								
Maliyet Tahmini		230.000 TL								
Riskler		<ul style="list-style-type: none"> Okul dışı sosyal etkinliklere öğrenci katılımında güvenlik riskinin var olması Mali ihtiyaçların teminindeki kaynak yetersizliği 								

	<ul style="list-style-type: none">• Dezavantajlı bölgelerde sosyal etkinliklerin uygulanmasına yönelik zorluklar
Tespitler	<ul style="list-style-type: none">• Öğrencilerin öğrenme etkinliklerini destekleyecek, yenilikçi ve yaratıcı düşünme becerilerini geliştirecek fırsatların yetersiz olması• Ailelerin akademik kaygı sebebiyle öğrencileri sosyal ve kültürel etkinliklere daha az göndermeleri• Okulların, çevrelerinde bulunan ve öğrencilerin gelişimlerine katkı sunabilecek kurum ve kuruluşlarla yeterince etkileşimi içinde olmaması• Bağımlılık oluşturan (obezite, dijital bağımlılık vd.) unsurların erken yaşlarda ortaya çıkması
İhtiyaçlar	<ul style="list-style-type: none">• İlgili kurum ve kuruluşlarla iş birliğinin artırılması• Öğrencilerin sosyal, sportif, kültürel açıdan fırsat eşitliği temelinde desteklenme ihtiyacı• Öğrencileri sosyal, sportif, kültürel faaliyetlere yönlendirecek teşvik mekanizmalarının güçlendirilmesi• Okul bahçelerinde ve diğer eğitim ortamlarında geleneksel oyun alanı ihtiyacı

4.3. Tema Kurumsal Kapasite

Amaç 3	Eğitim ortamının fiziki imkanlarının geliştirilecektir.
Hedef 3.1.	Temel eğitimde okulların niteliğini arttıracak uygulama ve çalışmalara yer verilecektir.

Performans Göstergeleri

PERFORMANS GÖSTERGESİ		Hedefe Etkisi	Başlangıç Değeri	2024	2025	2026	2027	2028	İzleme Sıklığı	Rapor Sıklığı
PG 3.1.1.	Bağımlılıkla mücadele ile ilgili konularda eğitim alan öğrenci ve öğretmen sayısı	%20	120	250	500	750	1000	1250	6 Ay	12 Ay
PG 3.1.2.	Akran zorbalığı ve siber zorbalıkla ilgili konularda eğitim alan öğretmen, öğrenci ve veli sayısı	%30	150	400	700	800	1100	1300	6 Ay	12 Ay
PG 3.1.3.	Sağlıklı beslenme ve obezite ile ilgili konularda verilen eğitim alan öğrenci, öğretmen ve veli sayısı	%20	80	100	150	200	3000	400	6 Ay	12 Ay
PG 3.1.4.	Hijyen, gıda güvenliği, bulaşıcı hastalıklar ile ilgili konularda verilen eğitim alan öğrenci, öğretmen ve personel sayısı	%10	90	100	100	200	300	400	6 Ay	12 Ay
PG 3.1.5.	Sivil savunma eğitimlerine katılan öğrenci ve öğretmen sayısı	%10	100	200	300	400	500	600	6 Ay	12 Ay
PG 3.1.6	Afet ve acil durum tatbikat sayısı	%10	1	2	2	2	2	2	6 Ay	12 Ay
İş birliği Yapılacak Birimler		Okul/kurumun idaresi, rehberlik servisi, zümre başkanları								
Riskler		<ul style="list-style-type: none">Okul dışı sosyal etkinliklere öğrenci katılımında güvenlik riskinin var olmasıMali ihtiyaçların teminindeki kaynak yetersizliğiDezavantajlı bölgelerde sosyal etkinliklerin uygulanmasına yönelik zorluklar								
Stratejiler		<p>S3.1.1. Eğitim ortamları iş sağlığı ve güvenliği yönergesine uygun hâle getirilecektir.</p> <p>S3.1.2. Öğrenci, öğretmen ve velilerde farkındalık oluşturmak için bağımlılıkla mücadele, akran zorbalığı, siber zorbalık, sağlıklı beslenme ve obezite, hijyen, bulaşıcı hastalıklar ve gıda güvenliği gibi konularda alan uzmanları ile iş birliğinde eğitimler düzenlenecektir.</p> <p>S3.1.3. Doğa, insan ve teknoloji kaynaklı (deprem, sel, heyelan, yangın, çığ ve salgın hastalıklar vd.) afetlere karşı gerekli tedbirlerin alınması için çalışmalar yapılacaktır.</p> <p>S3.1.4. Okulun afet ve acil durum eylem planının güncel tutulması sağlanacaktır.</p> <p>S3.1.5. Afet ve acil durum tatbikatları düzenlenecektir.</p>								

Maliyet Tahmini	250.000 TL
Tespitler	<ul style="list-style-type: none"> • İlgili kurum ve kuruluşlarla iş birliğinin artırılması • Öğrencilerin sosyal, sportif, kültürel açıdan fırsat eşitliği temelinde desteklenme ihtiyacı • Öğrencileri sosyal, sportif, kültürel faaliyetlere yönlendirecek teşvik mekanizmalarının güçlendirilmesi • Okul bahçelerinde ve diğer eğitim ortamlarında geleneksel oyun alanı ihtiyacı
İhtiyaçlar	<ul style="list-style-type: none"> • İlgili kurum ve kuruluşlarla iş birliğinin artırılması • Öğrencilerin sosyal, sportif, kültürel açıdan fırsat eşitliği temelinde desteklenme ihtiyacı • Öğrencileri sosyal, sportif, kültürel faaliyetlere yönlendirecek teşvik mekanizmalarının güçlendirilmesi • Okul bahçelerinde ve diğer eğitim ortamlarında geleneksel oyun alanı ihtiyacı

Amaç 3	Eğitim ortamının fiziki imkanlarının geliştirilecektir.
Hedef 3.2	Eğitim ortamlarının en uygun teknoloji ile bütünleştirilerek okulun bilgi toplumu olması için planlanan çalışmalara destek verilecektir.

Performans Göstergeleri

PERFORMANS GÖSTERGESİ		Hedefe Etkisi	Başlangıç Değeri	2024	2025	2026	2027	2028	İzleme Sıklığı	Rapor Sıklığı
PG 3.2.1	Hizmet içi eğitim alan yönetici ve öğretmen sayısı	%25	10	15	20	25	30	35	6 Ay	12 Ay
PG 3.2.2	Uzaktan hizmet içi eğitime katılan öğretmen sayısı	%20	55	55	55	55	55	55	6 Ay	12 Ay
PG 3.2.3	Öğretmenlere yönelik düzenlenen eğitim sayısı	%25	10	15	20	25	30	35	6 Ay	12 Ay
PG 3.2.4	Yöneticilere yönelik düzenlenen eğitim sayısı	%20	5	6	7	8	9	10	6 Ay	12 Ay
PG 3.2.5	Yüksek lisans eğitimini sürdüren/ tamamlayan öğretmen ve yönetici sayısı	%10	4	5	6	7	8	9	6 Ay	12 Ay
İş birliği Yapılacak Birimler		Okul/kurumun idaresi, rehberlik servisi, zümre başkanları								
Riskler		<ul style="list-style-type: none"> • Hizmet içi programlarına katılımda kontenjanların sınırlı olması • Öğretim programlarının kısa aralıklarla değişebilmesi 								
Stratejiler		S3.2.1 Okul yöneticilerinin ve öğretmenlerin mesleki gelişim ihtiyaçları tespit edilerek bu ihtiyaçları gidermeye yönelik bir mesleki gelişim planı hazırlanacaktır.								

	S3.2.2 Bakanlık, diğer kurum ve kuruluşlarla yapılan iş birlikleri kapsamında yardımcı personelin görev alanı ile ilgili iş başı eğitim almaları sağlanacaktır. S3.2.3 Okul öğretmenlerinin alanlarında mesleki gelişimlerini ve öğretmenlik yeterliklerini geliştirmek için mahalli ve merkezi düzeyde eğitim almaları sağlanacaktır. S3.2.4 Okul yöneticilerinin ve öğretmenlerin dijital platformlar aracılığıyla verilen eğitimlere katılmaları teşvik edilecektir. S3.2.5 Okul personelinin motivasyon, iş doyum ve kurumsal bağlılık düzeylerini artıracak çalışmalar yapılacaktır.
Maliyet Tahmini	250.000 TL
Tespitler	<ul style="list-style-type: none">• Öğretmenlerin dijital yeterlilikleri arasında farklılıklar bulunması• Eğitim teknolojilerinin eğitime uyarlanmasında yaşanan problemler
İhtiyaçlar	<ul style="list-style-type: none">• Yüz yüze eğitim faaliyetlerinin eğitim öğretimi aksatmayacak şekilde planlanması• Öğretmenlerin eğitim ihtiyaçlarına yönelik ihtiyaç analizlerinin yapılması• Öğretmenlerin dijital yeterliliklerinin geliştirilmesi konusunda farkındalık çalışmalarının yapılması

4.4 Maliyetlendirme

Şehit Engin Tilbaç İlkokulu 2024-2028 Stratejik Planı'nın maliyetlendirilmesi sürecindeki temel gaye, stratejik amaç, hedef ve eylemlerin gerektirdiği maliyetlerin ortaya konulması suretiyle politika tercihlerinin ve karar alma sürecinin rasyonelleştirilmesine katkıda bulunmaktır. Bu sayede, stratejik plan ile bütçe arasındaki bağlantı güçlendirilecek ve harcamaların önceliklendirilme süreci iyileştirilecektir. Bu temel gayeden hareketle planın tahmini maliyetlendirilmesi şu şekilde yapılmıştır:

- Hedeflere ilişkin eylemler durum analizi çalışmaları sonuçlarından hareketle birimlerin katılımlarıyla tespit edilmiştir,
- Eylemlere ilişkin maliyetlerin bütçe dağılımları yapılmadan önce genel yönetim giderleri ayrılmıştır,
- Bakanlığımıza merkezi yönetim bütçesinden ayrılan pay, valiliklerin ve belediyelerin katkıları ile okul aile birliklerinin katkıları, sosyal yardımlaşma ve diğer gelirler hesaplanmıştır,
- Eylemlere ilişkin tahmini maliyetler belirlenmiştir,
- Eylem maliyetlerinden hareketle hedef maliyetleri belirlenmiştir,
- Hedef maliyetlerinden yola çıkılarak amaç maliyetleri ortaya çıkarılmış ve amaç maliyetlerinden de stratejik plan maliyeti belirlenmiştir.

Tablo 40. Tahmini Maliyet Tablosu

	2024	2025	2026	2027	2028	Toplam
Amaç 1	12.000	16.000	18.000	24.000	30.000	100.000
Hedef 1.1	6.000	8.000	9.000	12.000	15.000	50.000
Hedef 1.2	6.000	8.000	9.000	12.000	15.000	50.000
Amaç 2	100.000	80.000	100.000	80.000	100.000	460.000
Hedef 2.1	50.000	40.000	50.000	40.000	50.000	230.000
Hedef 2.2	50.000	40.000	50.000	40.000	50.000	230.000
Amaç 3	40.000	60.000	100.000	140.000	160.000	500.000
Hedef 3.1	20.000	30.000	50.000	70.000	80.000	250.000
Hedef 3.2	20.000	30.000	50.000	70.000	80.000	250.000
Genel Yönetim Giderleri	20.000	25.000	30.000	35.000	40.000	150.000
TOPLAM	172.000	181.000	248.000	279.000	330.000	1.210.000

5. İZLEME VE DEĞERLENDİRME

İzleme ve değerlendirme süreci kurumsal öğrenmeyi buna bağlı olarak da faaliyetlerin sürekli olarak iyileştirilmesini sağlar. İzleme ve değerlendirme faaliyetleri sonucunda elde edilen bilgiler kullanılarak stratejik plan gözden geçirilir, hedeflenen ve ulaşılan sonuçlar karşılaştırılır. Bu karşılaştırmalar sonucunda da gerekli görülen durumlarda stratejik planın güncellenmesi kararı verilebilir.

İzleme, amaç ve hedeflere kaydedilen ilerlemeyi takip etmek amacıyla uygulama öncesi ve uygulama sırasında sürekli ve sistematik olarak nitel ve nicel verilerin toplandığı ve analiz edildiği tekrarlı bir süreçtir. Performans göstergeleri aracılığıyla amaç ve hedeflerin gerçekleşme sonuçlarının belirli bir sıklıkla izlenmesi ve belirlenen dönemler itibarıyla raporlanarak yöneticilerin değerlendirilmesine sunulması izleme faaliyetlerini oluşturur.

2024-2028 Stratejik Planı İzleme ve Değerlendirme Modeli

Stratejik Planlarda yer alan Amaç ve Hedeflere ulaşma durumlarının tespiti ve bu yolla Stratejik Planlardaki Amaç ve Hedeflerin gerçekleştirilebilmesi için gerekli tedbirlerin alınması İzleme ve Değerlendirme ile mümkün olmaktadır. İzleme; Stratejik Plan uygulamasının sistematik olarak takip edilmesi ve raporlanmasıdır. Değerlendirme ise; uygulama sonuçlarının Amaç ve Hedeflere kıyasla ölçülmesi ve söz konusu Amaç ve Hedeflerin tutarlılık ve uygunluğunun analizidir.

Okulumuz 2024-2028 Stratejik Planı'nın İzleme ve Değerlendirme uygulamaları, MEB 2024-2028 Stratejik Planı İzleme ve Değerlendirme Modeli çerçevesinde yürütülecektir. İzleme ve değerlendirme sürecine yön verecek temel ilkeleri; "Katılımcılık, Saydamlık, Hesap verebilirlik, Bilimsellik, Tutarlılık ve Nesnellik" olarak ifade edilebilir.

İdarelerin kurumsal yapılarının kendine has farklılıkları, izleme ve değerlendirme süreçlerinin de farklılaşmasını beraberinde getirmektedir. Eğitim idarelerinin ana unsurunun, girdi ve çıktılarının insan oluşu, ürünlerinin değerinin kısa vadede belirlenememesine ve insan unsurundan kaynaklı değişkenliğin ve belirsizliğin fazla olmasına yol açmaktadır. Bu durumda sadece nicel yöntemlerle yürütülecek izleme ve değerlendirmelerin eğitsel olgu ve durumları açıklamada yetersiz kalabilmesi söz konusudur. Nicel yöntemlerin yanında veya onlara alternatif olarak nitel yöntemlerin de uygulanmasının daha zengin ve geniş bir bakış açısı sunabileceği belirtilebilir.

Müdürlüğümüz 2024-2028 Stratejik Planı İzleme ve Değerlendirme Modeli'nin çerçevesini;

- ❖ Performans göstergeleri ve stratejiler bazında gerçekleşme durumlarının belirlenmesi,
- ❖ Performans göstergelerinin gerçekleşme durumlarının hedeflerle kıyaslanması,

- ❖ Stratejiler kapsamında yürütülen faaliyetlerin Müdürlük faaliyet alanlarına dağılımının belirlenmesi,
- ❖ Sonuçların raporlanması ve paydaşlarla paylaşımı,
- ❖ Hedeflerden sapmaların nedenlerinin araştırılması,
- ❖ Alternatiflerin ve çözüm önerilerinin geliştirilmesi süreçleri oluşturmaktadır.

Okulumuz 2024–2028 Stratejik Planı'nda yer alan performans göstergelerinin gerçekleşme durumlarının tespiti yılda iki kez yapılacaktır. İlk altı aylık dönemi kapsayan birinci izleme kapsamında, MEB Stratejik Plan İzleme ve Değerlendirme Modülü vasıtasıyla, harcama birimlerinden sorumlu oldukları Performans Göstergeleri ve Stratejiler ile ilgili gerçekleşme durumlarına ilişkin veriler toplanarak konsolide edilecektir. Gösterge hedeflerinin gerçekleşme durumları hakkında hazırlanan “Stratejik Plan İzleme Raporu” okul yönetimi ve kurum içi paydaşların görüşüne sunulacaktır. Bu aşamada amaç, varsa öncelikle yıllık hedefler olmak üzere, hedeflere ulaşılmasının önündeki engelleri ve riskleri belirlemek ve yıllık hedeflere ulaşılmasını sağlamak üzere gerekli görülebilecek tedbirlerin alınmasıdır. İkinci izleme kapsamında ise MEB Stratejik Plan İzleme ve Değerlendirme Modülü vasıtasıyla, harcama birimleri sorumlu oldukları Performans Göstergeleri ve Stratejiler ile ilgili yıl sonu gerçekleşme durumlarına ait veriler toplanarak konsolide edilecektir.

Stratejik Plan değerlendirme raporu, üst yönetici başkanlığında yapılan değerlendirme toplantısında Stratejik Planın kalan süresi için hedeflere nasıl ulaşılabileceğine ilişkin alınacak gerekli önlemleri de içerecek şekilde nihai hâle getirilerek Bakanlığımızca belirlenen tarihe kadar Millî Eğitim Bakanlığı Strateji Geliştirme Başkanlığına gönderilecektir. Hedeflerin ve ilgili performans göstergeleri ile risklerin takibi, hedeften sorumlu birimin harcama yetkilisinin; hedeflerin gerçekleşme sonuçlarının harcama birimlerinden alınarak konsolide edilmesi, analizi, değerlendirilmesi ve üst yöneticiye sunulması ise okul yönetiminin sorumluluğundadır.

Performans Göstergeleri : Performans göstergelerinin izlenmesinde standartlaşmanın sağlanması ve güvenilirliğin temin edilmesi önemli bir konudur. Bu sebeple performans göstergelerinin kimlik kartı olarak nitelendirilebilecek “Performans Göstergesi Kartı” geliştirilmesi uygulaması yürütülmüştür. Müdürlüğümüze özgü geliştirilen performans göstergesi kartı ile her bir performans göstergesinin veri kaynağı, analitik çerçevesi, kapsamı, veri temin dönemi, ilişkili olduğu stratejiler, sorumlu birim gibi birçok bilgi kayıt altına alınmıştır. Bu yolla performans göstergelerine ilişkin izleme verilerinin güvenilirliğinin ve karşılaştırılabilirliğinin güvence altına alınması sağlanmıştır. Gösterge kartlarının birleştirilmesi ile de hedef kartları oluşturulmuştur.

T.C.
SULTANGAZİ KAYMAKAMLIĞI
ŞEHİT ENGİN TILBAÇ İLKOKULU MÜDÜRLÜĞÜ

2024 - 2028 STRATEJİK PLANI

OKUL/KURUM STRATEJİ GELİŞTİRME KURULU			
SIRA	AD- SOYAD	UNVAN	İMZA
1	Okan ALTAY	Okul Müdürü	
2	Cengiz KOYUTÜRK	Müdür Yardımcısı	
3	Havva IŞIK	Öğretmen	
4	Meryem AKTAŞ	Öğretmen	
5	Sinem BERBER	Okul Aile Birliği Başkanı	

OKUL/KURUM STRATEJİK PLANLAMA EKİBİ			
SIRA	AD- SOYAD	UNVAN	İMZA
1	Atilla KOÇKESEN	Müdür Yardımcısı	
2	Mehmet YILDIRIM	Öğretmen	
3	Vedat VOLĞUN	Öğretmen	
4	Yakup VİRAN	Öğretmen	
5	Ayşenur EKER	Öğretmen	
6	Sevil KARABACAK	Gönüllü Veli	

ONAY
NECATİ TEKBAŞ
İLÇE MİLLİ EĞİTİM MÜDÜRÜ